

# SPRAWOZDANIE

---

**Z DZIAŁALNOŚCI GMINNEGO OŚRODKA  
POMOCY SPOŁECZNEJ W SIERAKOWICACH**

**ZA 2015 ROK**

**MARZEC 2016**

## SPIS TREŚCI

### **WPROWADZENIE**

#### **I ORGANIZACJA DZIAŁALNOŚCI GMINNEGO OŚRODKA POMOCY SPOŁECZNEJ**

1. Podstawy prawne działalności.
2. Organizacja pracy, zatrudnienie, szkolenia.

#### **II REALIZACJA ZADAŃ GMINNEGO OŚRODKA POMOCY SPOŁECZNEJ**

1. Świadczeniobiorcy pomocy społecznej.
2. Świadczenia pomocy społecznej.
3. Usługi opiekuńcze.
4. Kierowanie do domu pomocy społecznej i ponoszenie odpłatności.
5. Schronienie.
6. Opłacenie składki na ubezpieczenie zdrowotne.
7. Wypłacanie wynagrodzenia opiekunowi z tytułu sprawowania opieki przyznane przez sąd.

#### **III INNA DZIAŁALNOŚĆ OŚRODKA POMOCY SPOŁECZNEJ W SIERAKOWICACH W TYM: REALIZOWANE PROGRAMY MAJĄCE NA CELU WSPARCIE RODZIN POTRZEBUJĄCYCH**

1. Dożywianie:
  - Dożywianie w ramach programu „Pomoc Państwa w zakresie dożywiania na lata 2014-2020”.
  - Dofinansowanie posiłków dzieci i młodzieży na podstawie uchwały Rady Gminy Sierakowice.
2. Realizacja programu operacyjnego pomoc żywnościowa 2014 - 2020 europejskiego funduszu pomocy najbardziej potrzebującym.
3. Paczki.
4. Sprzęt rehabilitacyjny.
5. Poradnictwo specjalistyczne.
6. Interwencja kryzysowa.
7. Interdyscyplinarna pomoc dla osób doświadczających przemocy w rodzinie.
8. Praca socjalna.
9. Aktywizacja i integracja społeczna podopiecznych GOPS w tym osób bezrobotnych i niepełnosprawnych.
10. Wolontariat.

#### **IV SPRAWOZDANIE Z WYKONANIA BUDŻETU ZA 2015 r. Z DZIAŁU „OPIEKA SPOŁECZNA”**

#### **V POTRZEBY W ZAKRESIE POMOCY SPOŁECZNEJ NA ROK 2016**

## **WPROWADZENIE**

Ustawa z dnia 12 marca 2004 roku o pomocy społecznej nakłada na kierownika ośrodka pomocy społecznej obowiązek przedkładania Radzie Gminy corocznego sprawozdania z działalności ośrodka oraz przedstawienia potrzeb w zakresie pomocy społecznej. Działając zgodnie z tym umocowaniem prawnym Kierownik Gminnego Ośrodka Pomocy Społecznej w Sierakowicach przedstawia w niniejszym dokumencie działania Ośrodka w roku 2015 oraz opisuje potrzeby w zakresie pomocy społecznej na rok 2016.

Pomoc społeczna stanowi ważny system wsparcia osób i grup społecznych znajdujących się w trudnych sytuacjach życiowych, których nie są oni w stanie przezwyciężyć i rozwiązać samodzielnie. Polityka pomocy społecznej w Sierakowicach ukierunkowana jest na podejmowanie różnorodnych działań na rzecz osób zagrożonych wykluczeniem społecznym i ma na celu udzielenie im zarówno świadczeń jak i usług, które spowodują zmianę sytuacji społecznej i materialnej tych osób/grup.

Podejmowane przez Gminny Ośrodek Pomocy Społecznej w Sierakowicach działania dowodzą, że duże znaczenie w podejściu do rozwiązywania problemów osób i rodzin pozostających w systemie pomocy społecznej ma indywidualizacja wsparcia odpowiadająca na zróżnicowane potrzeby każdego człowieka. Z tym też niewątpliwie wiązał się dobór odpowiednich metod, narzędzi i usług społecznych.

W poniższym sprawozdaniu scharakteryzowano wszystkie realizowane w roku 2015 działania. Przedstawiono zrealizowane zadania zarówno w aspekcie merytorycznym, jak i finansowym w oparciu o istniejącą strukturę organizacyjną ośrodka, jego wyodrębnione działy z uwzględnieniem także źródeł finansowania poszczególnych zadań. Analizie poddano także sytuację odbiorców poszczególnych rodzajów świadczeń.

Z punktu widzenia merytorycznego i finansowego zadania Gminnego Ośrodka Pomocy Społecznej w Sierakowicach w roku 2015 wykonano zgodnie z założeniami i obowiązującymi przepisami prawa.

## **I ORGANIZACJA DZIAŁALNOŚCI GMINNEGO OŚRODKA POMOCY SPOŁECZNEJ**

### **1. Podstawy prawne działalności.**

Ustawa o pomocy społecznej stanowi, iż zadania pomocy społecznej w gminie wykonują jednostki organizacyjne – ośrodki pomocy społecznej. Zgodnie z ustawą zadania własne gminy z zakresu pomocy społecznej realizowane są przez Ośrodek według ustaleń wójta gminy, natomiast wykonanie zadań zleconych z zakresu administracji rządowej odbywa się w oparciu o ustalenia wojewody.

Gminny Ośrodek Pomocy Społecznej w Sierakowicach jest jednostką budżetową gminy ds. pomocy społecznej i działa na podstawie obowiązujących przepisów prawa: Uchwały Nr XXX/194/00 Rady Gminy Sierakowice z dnia 2000-12-19 w sprawie utworzenia jednostki budżetowej ds. pomocy społecznej, Statutu zatwierdzonego Uchwałą Rady Gminy Sierakowice Nr XV/169/12 z dnia 24 stycznia 2012 r., Zarządzenia Nr 3/2012 Kierownika Gminnego Ośrodka Pomocy Społecznej w Sierakowicach z dnia 29 lutego 2012 r. w sprawie nadania Regulaminu Organizacyjnego Gminnego Ośrodka Pomocy Społecznej w Sierakowicach oraz innych aktów prawnych wydanych przez Radę Gminy, Wójta Gminy Sierakowice i Kierownika Ośrodka. Ośrodek w minionym roku realizował zadania wynikające z:

1. Ustawy z dnia 12 marca 2004 r. o pomocy społecznej.
2. Ustawy z dnia 29 lipca 2005 r. o przeciwdziałaniu przemocy w rodzinie.
3. Ustawy z dnia z dnia 13 czerwca 2003 r. o zatrudnieniu socjalnym.
4. Ustawy z dnia 27 sierpnia 2009 r. o finansach publicznych.
5. Ustawy z dnia 8 marca 1990 r. o samorządzie gminnym.
6. Ustawy z dnia 27 sierpnia 2004 r. o świadczeniach opieki zdrowotnej finansowanych ze środków publicznych.
7. Ustawy z dnia 9 czerwca 2011 r. o wspieraniu rodziny i systemie pieczy zastępczej.
8. Ustawy z dnia 24 kwietnia 2003 r. o działalności pożytku publicznego i o wolontariacie.

## **2. Organizacja pracy, zatrudnienie, szkolenia.**

Organizację pracy i zatrudnienie w GOPS określa Regulamin organizacyjny którego zapisy precyzują zadania poszczególnych działów i stanowisk w Ośrodku oraz hierarchię zarządzania, wpisaną w schemat organizacyjny stanowiący załącznik nr 1 do Statutu Gminnego Ośrodka Pomocy Społecznej w Sierakowicach nadanego Uchwałą Rady Gminy Sierakowice Nr XV/169/12 z dnia 24 stycznia 2012 r. Funkcję pracodawcy w stosunku do zatrudnionych pracowników pełni w Ośrodku Kierownik.

Kierownik reprezentuje Ośrodek na zewnątrz, do jego obowiązków należy także zwykły zarząd w zakresie mienia i gospodarki finansowej. Kierownik Ośrodka posiada imienne upoważnienie do rozstrzygania w imieniu Wójta Gminy Sierakowice indywidualnych spraw z zakresu pomocy społecznej oraz do prowadzenia postępowań w sprawach z zakresu wspierania rodziny.

Zadania z zakresu pomocy społecznej realizowane są przez: Dział Pomocy Środowiskowej, Dział Usług Opiekuńczych, Zespół Poradnictwa Specjalistycznego i Do Spraw Asysty Rodzinnej, Punkt Interwencji Kryzysowej, Sekcję Świadczeń oraz Księgowość. Pracownicy zatrudnieni w Ośrodku Pomocy Społecznej spełniają wymagania ustawowe w zakresie posiadania kwalifikacji. Wykonują swoje obowiązki stosownie do zdiagnozowanych potrzeb mieszkańców gminy - zarówno indywidualnych, jak i zbiorowych potrzeb społeczności lokalnej – w oparciu o obowiązujące przepisy i procedury.

Według stanu na dzień 31 grudnia 2015 roku w GOPS zatrudnionych było 31 osób (w przeliczeniu na pełne etaty 28,13) w tym:

1. kierownik - 1
2. zastępca kierownika - 1
3. główny księgowy - 1
4. pracownicy socjalni - 12 z tego:
  - starszy specjalista pracy socjalnej - 6
  - specjalista pracy socjalnej - 1
  - starszy pracownik socjalny - 1
  - pracownik socjalny - 4
5. aspirant pracy socjalnej - 1
6. pracownicy wykonujący usługi opiekuńcze - 6
7. pracownicy księgowości i sekcji świadczeń - 3
8. pozostali pracownicy - 7,13 (w tym: specjalista pracy z rodziną, psycholog, sprzątaczką, pomoc adm.)

Dla zapewnienia realizacji nałożonych na GOPS zadań wynikających z Ustawy o wspieraniu rodziny i systemie pieczy zastępczej Gminny Ośrodek Pomocy Społecznej zatrudniał asystentów rodziny na podstawie umowy zlecenie (w przeliczeniu godzin 1 etat).

### **Szkolenia.**

Bardzo ważnym celem działań Gminnego Ośrodka Pomocy Społecznej w Sierakowicach jest dążenie do wzrostu jakości usług oraz doskonalenie narzędzi realizacji polityki społecznej na terenie gminy. Praktyka pracy w pomocy społecznej wskazuje na konieczność aktualizowania posiadanej wiedzy, doskonalenia umiejętności zawodowych celem zaspokojenia potrzeb klientów w trudnej sytuacji życiowej zgodnie obowiązującymi przepisami. Aby sprostać licznym wymaganiom oraz nie popaść w rutynę wykonywania obowiązków zawodowych pracownicy ośrodka uczestniczyli w szkoleniach dostosowanych do potrzeb, ukierunkowanych na doskonalenie warsztatu pracy, umiejętności interpersonalnych i społecznych, stosowania przepisów prawa w realizacji zadań jednostki oraz narzędzi w pracy z klientem pomocy społecznej. Szkolenia pracowników obejmowały również zagadnienia z ochrony danych osobowych, kontroli zarządczej, bezpieczeństwa pracowników oraz spraw finansowych, zamówień publicznych, prawa pracy i sprawozdawczości.

Realizując zapisy Regulaminu Kontroli Zarządczej każdemu pracownikowi w 2015 r. udzielane były niezbędne porady i wskazówki przy wykonywaniu zadań, prowadzono instruktaże i narady szkoleniowe. Wspierając pracowników w rozwijaniu kompetencji zawodowych Gminny Ośrodek Pomocy Społecznej zapewnił wszystkim pracownikom dostęp do szkoleń zewnętrznych, również bezpłatnych szkoleń dla kadry pomocy społecznej, organizowanych ze środków UE.

Ogółem w szkoleniach uczestniczyło 27 pracowników GOPS (23 zatrudnionych na podstawie umowy o pracę i 4 na podstawie umowy zlecenia).

Ogółem na szkolenia pracowników GOPS wydatkowano 13 652,40 zł.

## **II REALIZACJA ZADAŃ GMINNEGO OŚRODKA POMOCY SPOŁECZNEJ**

Gminny Ośrodek Pomocy Społecznej w Sierakowicach jako jednostka sektora finansów publicznych z mocy art. 3 ustawy o pomocy społecznej „wspiera osoby i rodziny w wysiłkach zmierzających do zaspokojenia niezbędnych potrzeb i umożliwia im życie w warunkach odpowiadających godności człowieka”. Z zapisów ustawy o pomocy społecznej wynika jasno, że celem pomocy społecznej nie jest wyręczanie obywateli w rozwiązywaniu ich trudnej, a czasem nawet krytycznej sytuacji życiowej. Zarówno działania naprawcze, jak i zapobiegawcze są propozycją podmiotu pomocy społecznej do wspólnego rozwiązywania zaistniałych problemów i wymagają zaangażowania, aktywności, odpowiedzialności i prezentowania postawy partnerskiej także przez drugi z podmiotów współdziałania - osobę i rodzinę korzystającą ze wsparcia.

Rodzaj, forma i rozmiar świadczenia odpowiada okolicznościom uzasadniającym udzielenie pomocy oraz realnym możliwościom finansowym Ośrodka. Świadczenia udzielane są na wniosek osoby zainteresowanej, jej przedstawiciela ustawowego, bądź innej osoby lub z urzędu.

Podstawą przyznania świadczenia z pomocy społecznej jest przeprowadzenie rodzinnego wywiadu środowiskowego w miejscu zamieszkania osoby, która o tę pomoc się ubiega.

Pomoc społeczna w pierwszej kolejności obejmuje swymi działaniami osoby i rodziny znajdujące się w najsłabszej kondycji materialnej. Prawo do świadczeń pieniężnych z pomocy społecznej przysługuje generalnie osobom i rodzinom spełniającym ustawowe kryterium dochodowe wynoszące (od 1 października 2015 r.):

- dla osoby samotnie gospodarującej - 634,00 zł netto,

- dla osoby w rodzinie - 514,00 zł netto,

przy jednoczesnym wystąpieniu co najmniej jednego z powodów wymienionych w ustawie lub innych okoliczności uzasadniających udzielanie pomocy społecznej - w szczególności z powodu sieroctwa, bezdomności, bezrobocia, długotrwałej choroby, niepełnosprawności, przemocy w rodzinie, potrzeby ochrony macierzyństwa itp.

Oferowana przez GOPS w Sierakowicach pomoc społeczna obejmowała w 2015 r. różne formy pomocy pieniężnej, pomocy w naturze i w usługach oraz pracę socjalną, interwencję kryzysową i poradnictwo specjalistyczne. Pomoc ta dostosowana była do indywidualnych potrzeb rodzin zagrożonych ubóstwem i marginalizacją społeczną.

## 1. Świadczeniobiorcy pomocy społecznej.

**W roku 2015 Ośrodek Pomocy Społecznej w Sierakowicach objął pomocą 646 rodzin. 575 rodzin objęto pomocą w formie świadczeń a 71 rodzin skorzystało z pomocy wyłącznie w postaci pracy socjalnej.**

**W rodzinach którym udzielono pomocy w formie świadczeń przebywało 2100 osób tj. 11,12 % ogółu mieszkańców gminy Sierakowice.**

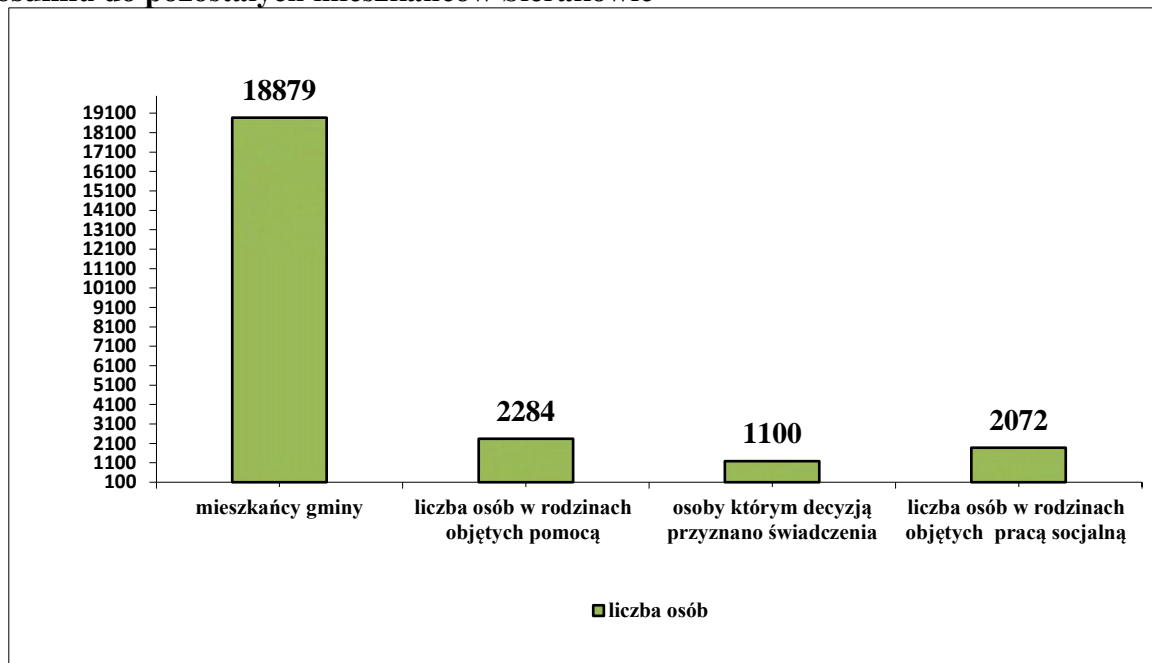
Dla tych rodzin Gminny Ośrodek Pomocy Społecznej w Sierakowicach przyznał świadczenia w ramach zadań zleconych i zadań własnych. Bez względu na ich rodzaj, formę, liczbę oraz źródło finansowania **świadczenia przyznano decyzją administracyjną dla 1100 osób** co pokazuje, że w stosunku do ogółu mieszkańców gminy Sierakowice **świadczeniobiorcy stanowią 5,8 %.** (Na dzień 31 grudnia 2015 roku w gminie Sierakowice zamieszkiwało 19 148 osób w tym: na pobyt stały 18 879, na pobyt czasowy 269 osób.)

**Pracą socjalną w 2015 r. pracownicy socjalni objęli 546 rodzin w których przebywały 2072 osoby.** Pomoc udzielana wyłącznie w postaci pracy socjalnej dotyczyła 71 rodzin w których przebywały 184 osoby.

Wykres 1. obrazuje liczbę osób korzystających ze świadczeń pomocy społecznej w roku 2015 w stosunku do ogółu mieszkańców Sierakowic.

Tabela 1. przedstawia rzeczywistą liczbę rodzin i osób objętych pomocą społeczną.

**Wykres 1. Liczba osób korzystających ze świadczeń pomocy społecznej w roku 2015 w stosunku do pozostałych mieszkańców Sierakowic**



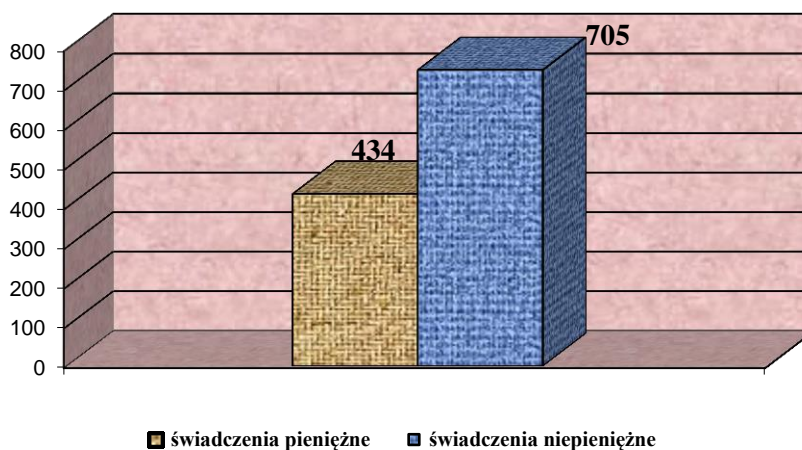
**Tabela 1. Rzeczywista liczba rodzin i osób objętych pomocą społeczną**

| WYSZCZEGÓLNIENIE   |   | LICZBA OSÓB, KTÓRYM PRZYZNANO DECYZJĄ ŚWIAD. | LICZBA RODZIN |   | LICZBA OSÓB W RODZINACH |
|--|---|--|---------------|---|-------------------------|
|  |   |  | OGÓŁEM        | w tym: NA WSI                             |                         |
| 0  |   | 1  | 2             | 3   | 4                       |
| Świadczenia przyznane w ramach zadań zleconych i zadań własnych OGÓŁEM (bez względu na ich rodzaj, formę, liczbę oraz źródło finansowania) | 1 | 1 100  | 575           | 575                                       | 2 100                   |
| w tym:   |   |  |               |   |                         |
| świadczenie pieniężne  | 2 | 434  | 401           | 401                                       | 1 300                   |
| świadczenia niepieniężne   | 3 | 705  | 317           | 317                                       | 1 491                   |
| Świadczenia przyznane w ramach zadań zleconych bez względu na ich rodzaj, formę i liczbę   | 4 | 0  | 0             | 0   | 0                       |
| Świadczenia przyznane w ramach zadań własnych bez względu na ich rodzaj, formę i liczbę  | 5 | 1 100  | 575           | 575                                       | 2 100                   |
| Pomoc udzielana w postaci pracy socjalnej - ogółem   | 6 | X  | 546           | 546                                       | 2 072                   |
| w tym: wyłącznie w postaci pracy socjalnej   | 7 | X  | 71            | 71  | 184                     |
| Praca socjalna prowadzona w oparciu o KONTRAKT SOCJALNY  | 8 | LICZBA KONTRAKTÓW SOCJALNYCH                 |               | LICZBA OSÓB OBJĘTA KONTRAKTAMI SOCJALNYMI |                         |
|  |   |  | 25            |   | 25                      |

Z danych zawartych w tabeli 1. Wynika, że w ramach zadań zleconych i zadań własnych (bez względu na ich rodzaj, formę, liczbę oraz źródło finansowania) 434 osobom przyznano świadczenia pieniężne a 705 osobom przyznano świadczenia niepieniężne co obrazuje wykres 2.

Powody przyznania pomocy w formie świadczeń przedstawia Tabela 2.

**Wykres 2. Liczba osób korzystających ze świadczeń pomocy społecznej w roku 2015 z podziałem na świadczenia pieniężne i niepieniężne**



**Tabela 2. Powody przyznania pomocy w formie świadczeń**

| POWÓD TRUDNEJ SYTUACJI ŻYCIOWEJ  | OGÓLEM - LICZBA RODZIN OBJĘTYCH POMOCĄ SPOŁECZNĄ W FORMIE ŚWIADCZEŃ |                             |       | 575   |
|--|---|-----------------------------|-------|---|
|  | LICZBA RODZIN   | LICZBA OSÓB W WW. RODZINACH |       | ogółem 2100   |
| 0  | 1   | 3                           |       | % w stosunku do ogólnej liczby rodzin objętych pomocą |
| UBÓSTWO  | 1   | 406                         | 1 577 | 70,6  |
| BEZDOMNOŚĆ   | 3   | 9                           | 9     | 1,6   |
| POTRZEBA OCHRONY MACIERZYŃSTWA   | 4   | 200                         | 1 159 | 34,8  |
| BEZROBOCIE   | 6   | 140                         | 536   | 24,3  |
| NIEPEŁNOSPRAWNOŚĆ  | 7   | 269                         | 817   | 46,8  |
| DŁUGOTRWAŁA LUB CIĘŻKA CHOROBA   | 8   | 309                         | 900   | 53,7  |
| BEZRADNOŚĆ W SPRAWACH OPIEK.- WYCHOWAWCZYCH I PROWADZENIA GOSPODARSTWA DOMOWEGO - OGÓLEM | 9   | 97                          | 444   | 16,9  |
| PRZEMOC W RODZINIE   | 12  | 12                          | 52    | 2,1   |
| ALKOHOLIZM   | 14  | 52                          | 135   | 9,0   |
| NARKOMANIA   | 15  | 1                           | 1     | 0,2   |
| TRUDNOŚCI W PRZYSTOSOWANIU DO ŻYCIA PO ZWOLNIENIU Z ZAKŁADU KARNEGO                      | 16  | 2                           | 2     | 0,3   |
| ZDARZENIE LOSOWE   | 18  | 6                           | 17    | 1,0   |
| SYTUACJA KRYZYSOWA   | 19  | 6                           | 15    | 1,0   |

Analizując powody przyznania pomocy należy podkreślić, że rodziny korzystające z pomocy społecznej borykają się jednocześnie z wieloma problemami. Wśród nich aż **70,6% rodzin dotknięta jest ubóstwem, 53,7% rodzin boryka się z problemami wynikającymi z długotrwałej lub ciężkiej choroby a 46,8% z problemem niepełnosprawności.** Kolejnym problemem skutkującym koniecznością objęcia pomocą społeczną jest **potrzeba ochrony macierzyństwa (34,8%), bezrobocie (24,3%) oraz bezradność w sprawach opiekuńczo – wychowawczych i prowadzenia gospodarstwa domowego (16,9%).** Z problemem alkoholizmu borykało się **9,0 % rodzin** korzystających ze świadczeń pomocy społecznej a **2,1 % dotknięta była przemocą w rodzinie.** 1,0 % rodzin otrzymała pomoc ze względu na zdarzenie losowe, 1,0 % z powodu sytuacji kryzysowej w rodzinie, 0,3% z powodu trudności w przystosowaniu do życia po zwolnieniu z zakładu karnego i 0,2% rodzin otrzymała pomoc z powodu narkomani w rodzinie.

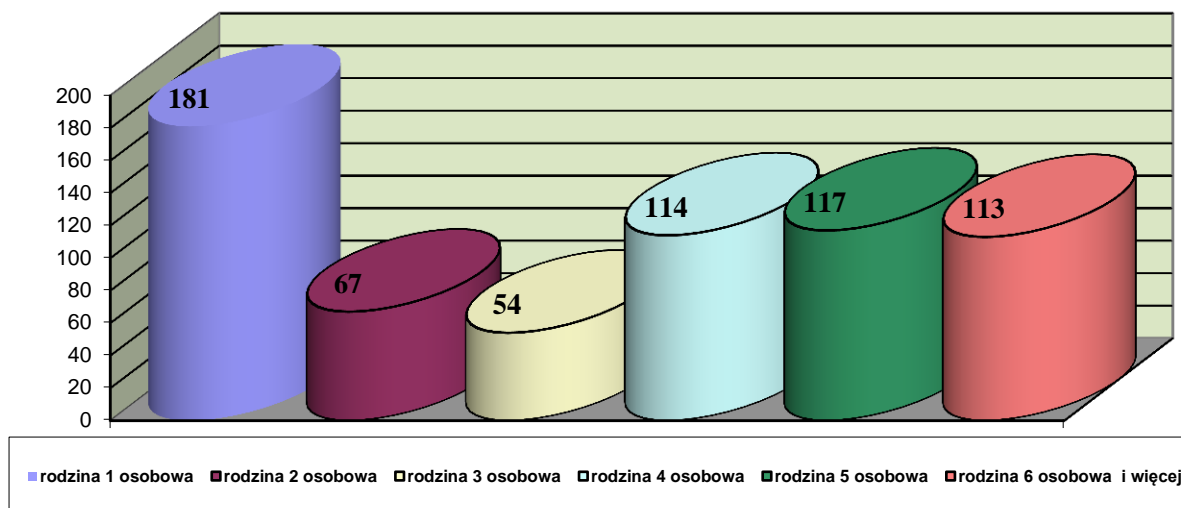
Poza wyżej wymienionymi przyczynami korzystania ze świadczeń, osoby korzystające z pomocy społecznej często charakteryzowały się niedostateczną motywacją do podjęcia aktywności zawodowej, zależnością od pomocy społecznej, niestabilnością decyzyjną, rozbieżnością deklaracji z podejmowanymi działaniami.

Należy podkreślić, że wszystkie wymienione dysfunkcje mają negatywny wpływ nie tylko na rodziny, które zostały nimi dotknięte. Mają one także wymiar ogólnospołeczny, powodujący konieczność wyasygnowania środków na wsparcie materialne i w naturze oraz potrzebę stałego angażowania wysiłków społecznych skierowanych na minimalizację skutków tych dysfunkcji, widocznych we wszystkich sferach życia społecznego: edukacji, ochronie zdrowia, aktywizacji zawodowej, rozwoju i integracji społecznej.

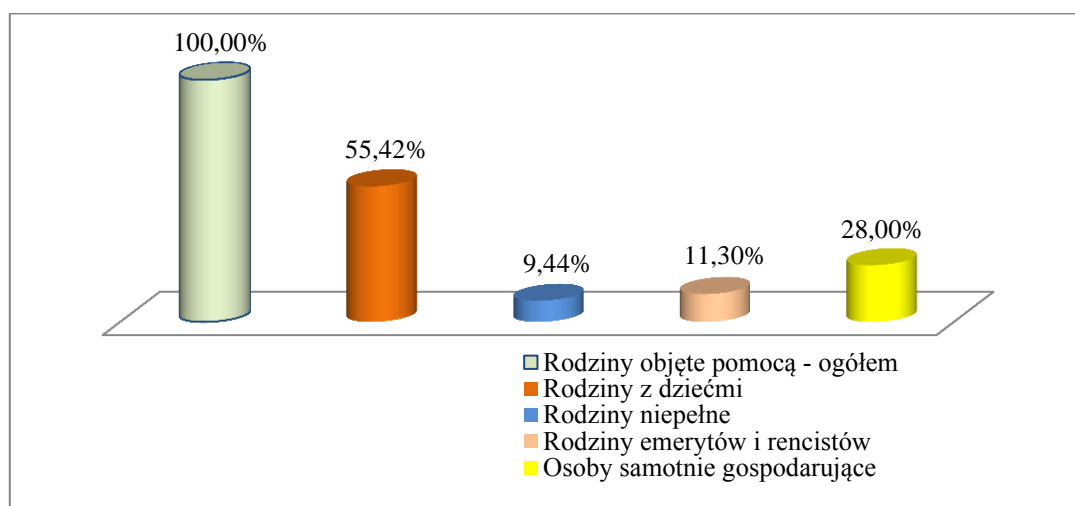


Wykresy 3 i 4 przedstawiają strukturę rodzin objętych pomocą społeczną. Tabela 3 przedstawia typy rodzin objętych pomocą społeczną.

**Wykres 3. Struktura rodzin objętych pomocą społeczną**



**Wykres 4. Struktura rodzin korzystających z pomocy społecznej - udział procentowy w ogólnej liczbie rodzin korzystających z pomocy**



**Tabela 3. Typy rodzin objętych pomocą społeczną**

| WYSZCZEGÓLNIENIE  |    | LICZBA RODZIN |                  | LICZBA OSÓB W RODZINACH |
|---|----|---------------|------------------|-------------------------|
|   |    | OGÓŁEM        | w tym:<br>NA WSI |                         |
| 0   |    | 1             | 2                | 3                       |
| <b>RODZINY OGÓŁEM</b> (wiersz 2+3+4+5+6+7)  | 1  | <b>646*</b>   | <b>646</b>       | <b>2 284</b>            |
| o liczbie osób  | 2  | 181           | 181              | 181                     |
| 1   | 3  | 67            | 67               | 134                     |
| 2   | 4  | 54            | 54               | 162                     |
| 3   | 5  | 114           | 114              | 456                     |
| 4   | 6  | 117           | 117              | 585                     |
| 5   | 7  | 113           | 113              | 766                     |
| <b>w tym</b> (z wiersza 1<br><b>rodziny z dziećmi ogółem</b><br>(wiersz 9+10+11+12+13+14+15)) | 8  | <b>358</b>    | <b>358</b>       | <b>1 695</b>            |
| o liczbie dzieci  | 9  | 54            | 54               | 144                     |
| 1   | 10 | 106           | 106              | 411                     |
| 2   | 11 | 108           | 108              | 531                     |
| 3   | 12 | 49            | 49               | 290                     |
| 4   | 13 | 23            | 23               | 164                     |
| 5   | 14 | 11            | 11               | 88                      |
| 6   | 15 | 7             | 7                | 67                      |
| <b>RODZINY NIEPEŁNE OGÓŁEM</b><br>(wiersz 17+18+19+20)  | 16 | <b>61</b>     | <b>61</b>        | <b>197</b>              |
| o liczbie dzieci  | 17 | 22            | 22               | 45                      |
| 1   | 18 | 19            | 19               | 59                      |
| 2   | 19 | 12            | 12               | 50                      |
| 3   | 20 | 8             | 8                | 43                      |
| <b>RODZINY EMERYTÓW I RENCISTÓW</b><br><b>OGÓŁEM</b> (wiersz 22+23+24+25)                     | 21 | <b>73</b>     | <b>73</b>        | <b>99</b>               |
| o liczbie osób  | 22 | 50            | 50               | 50                      |
| 1   | 23 | 21            | 21               | 42                      |
| 2   | 24 | 1             | 1                | 3                       |
| 3   | 25 | 1             | 1                | 4                       |
| 4 i więcej  |    |               |                  |                         |

\*575 rodzin objętych pomocą w formie świadczeń + 71 korzystających z pomocy wyłącznie w postaci pracy socjalnej.

Wśród 646 rodzin korzystających w roku 2015 z pomocy społecznej w formie świadczeń i pracy socjalnej, 358 to **rodziny z dziećmi. Stanowią one 55,42% ogółu wszystkich rodzin objętych pomocą.** W grupie rodzin z dziećmi dominują rodziny z dwójką i trójką dzieci (59,78% rodzin z dziećmi). Rodziny z czwórką dzieci i więcej stanowią 25,14% rodzin z dziećmi. Rodziny z jednym dzieckiem stanowią 15,1% rodzin z dziećmi.

Analizie poddano także sytuację **rodzin niepełnych** korzystających ze świadczeń pomocy społecznej. Rodziny te w liczbie 61, **stanowiły 9,44 % rodzin korzystających z pomocy społecznej**. W ich gronie dominują rodziny z jednym i dwójką dzieci.

Grupą szczególnego ryzyka są rodziny emerytów i rencistów, których wiek i stan zdrowia, a także poziom dochodów kwalifikuje do udziału w systemie pomocy społecznej. W roku 2015 pomocą społeczną objęto **73 rodziny emerytów i rencistów, tj. 11,3 % ogólnej liczby rodzin korzystających z pomocy społecznej**. W grupie rodzin emerytów i rencistów przeważają gospodarstwa jednoosobowe, które stanowią 68,5% tej grupy.

Powyższe dane dotyczące typów rodzin objętych pomocą społeczną pokazują że **najliczniejszą grupę rodzin objętych w 2015 r. pomocą społeczną w formie świadczeń i pracy socjalnej stanowiły rodziny z dziećmi (55,42%)**. Osoby samotnie gospodarujące stanowiły 28,0%. Na podstawie tych danych wnioskować należy, że rodzinom z dziećmi i gospodarstwom jednoosobowym najtrudniej obecnie zachować stabilizację materialną, co rodzi konieczność objęcia ich odpowiednim do sytuacji wsparciem przez pomoc społeczną.

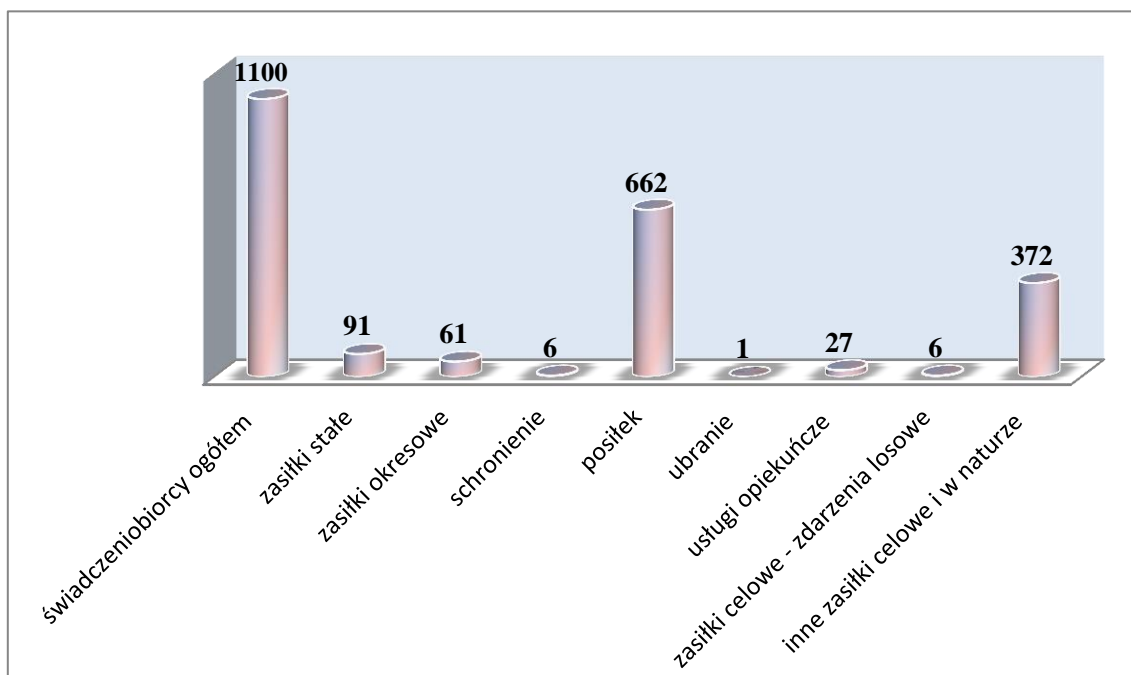
## 2. Świadczenia pomocy społecznej.

**W 2015 r. Gminny Ośrodek Pomocy Społecznej przyznał 1 100 osobom świadczenia w ramach zadań własnych. Świadczeniami zostało objętych 575 rodzin w których liczba osób wynosiła 2 100.**

Udzielone formy świadczeń w stosunku do ogólnej liczby osób, którym przyznano decyzją świadczenia przedstawia wykres 5.

Dane w tabeli 4 szczegółowo obrazują formy pomocy, liczbę osób którym przyznano decyzją świadczenia, liczbę rodzin i osób w rodzinie w odniesieniu do poszczególnych form pomocy oraz kwoty świadczeń.

**Wykres 5. Udzielone formy świadczeń w stosunku do ogólnej liczby osób, którym przyznano decyzją świadczenia**



**Tabela 4. Udzielone świadczenia - zadania własne gmin**

| FORMY POMOCY  | LICZBA OSÓB, KTÓRYM PRYZNANO DECYZJĄ ŚWIADCZENIA | LICZBA ŚWIADCZEŃ | KWOTA ŚWIADCZEŃ w zł | LICZBA RODZIN | LICZBA OSÓB W RODZINACH |
|---|--|------------------|----------------------|---------------|-------------------------|
| 0   | 1  | 2                | 3                    | 4             | 5                       |
| <b>RAZEM</b>  | <b>1 100</b>                                     | <b>X</b>         | <b>1 614 669</b>     | <b>575</b>    | <b>2 100</b>            |
| <b>ZASIŁKI STAŁE - OGÓŁEM (dotowane)</b>  | <b>91</b>  | <b>881</b>       | <b>393 364</b>       | <b>88</b>     | <b>129</b>              |
| w tym przyznany dla osoby: samotnie gospodarującej                                | <b>68</b>  | <b>697</b>       | <b>348 404</b>       | <b>68</b>     | <b>68</b>               |
| pozostającej w rodzinie   | <b>23</b>  | <b>184</b>       | <b>44 960</b>        | <b>20</b>     | <b>61</b>               |
| <b>ZASIŁKI OKRESOWE - OGÓŁEM</b>  | <b>61</b>  | <b>202</b>       | <b>83 940</b>        | <b>61</b>     | <b>227</b>              |
| w tym przyznane z powodu : bezrobocia   | <b>34</b>  | <b>129</b>       | <b>55 130</b>        | <b>34</b>     | <b>116</b>              |
| długotrwałej choroby  | <b>16</b>  | <b>49</b>        | <b>20 830</b>        | <b>16</b>     | <b>67</b>               |
| niepełnosprawności  | <b>12</b>  | <b>24</b>        | <b>7 980</b>         | <b>12</b>     | <b>47</b>               |
| środki własne   | <b>X</b>   | <b>X</b>         | <b>5 739</b>         | <b>X</b>      | <b>X</b>                |
| dotacja   | <b>X</b>   | <b>X</b>         | <b>78 201</b>        | <b>X</b>      | <b>X</b>                |
| <b>SCHRONIENIE</b>  | <b>6</b>   | <b>1088</b>      | <b>26 074</b>        | <b>6</b>      | <b>6</b>                |
| <b>POSILEK</b>  | <b>662</b>                                       | <b>85 252</b>    | <b>138 873</b>       | <b>279</b>    | <b>1 439</b>            |
| w tym dla: dzieci   | <b>658</b>                                       | <b>84 797</b>    | <b>136 920</b>       | <b>275</b>    | <b>1 435</b>            |
| <b>UBRANIE</b>  | <b>1</b>   | <b>1</b>         | <b>489</b>           | <b>1</b>      | <b>1</b>                |
| <b>USŁUGI OPIEKUŃCZE - OGÓŁEM</b>   | <b>27</b>  | <b>19 312</b>    | <b>319 176</b>       | <b>24</b>     | <b>37</b>               |
| <b>ZASIŁKI CELOWE NA POKRYCIE WYDATKÓW POWSTAŁYCH W WYNIKU ZDARZENIA LOSOWEGO</b> | <b>6</b>   | <b>6</b>         | <b>15 457</b>        | <b>6</b>      | <b>17</b>               |
| <b>SPRAWIENIE POGRZEBU OSOBIE BEZDOMNEJ</b>                                       | <b>1</b>   | <b>1</b>         | <b>3 750</b>         | <b>1</b>      | <b>1</b>                |
| <b>INNE ZASIŁKI CELOWE I W NATURZE OGÓŁEM</b>                                     | <b>372</b>                                       | <b>X</b>         | <b>630 246</b>       | <b>347</b>    | <b>1 199</b>            |
| w tym: zasiłki specjalne celowe   | <b>104</b>                                       | <b>263</b>       | <b>116 014</b>       | <b>100</b>    | <b>264</b>              |

Z analizy form pomocy wynika, że w 2015 r. **największą grupę świadczeniobiorców (60,18 % z ogólnej liczby korzystających) stanowią osoby którym przyznano pomoc w formie posiłku. 33,82 % to osoby którym przyznano zasiłki celowe i w naturze. Zasiłki stałe pobierało 8,27% osób z ogólnej liczby świadczeniobiorców.** W tej grupie świadczeniobiorców aż 74,73% stanowiły osoby samotnie gospodarujące. Nieliczne grupy wśród świadczeniobiorców stanowiły osoby którym przyznano inne formy pomocy. I tak **zasiłek okresowy pobierało 5,55% świadczeniobiorców.** W tej grupie świadczeniobiorców aż 55,74 % stanowiły osoby, którym przyznano zasiłek z powodu bezrobocia. **2,45 % świadczeniobiorców korzystało z usług opiekuńczych.** 0,55 % skorzystało z pomocy w formie **schronienia.** Świadczeniobiorcy korzystający z pomocy w formie zasiłku celowego na pokrycie wydatków powstałych w wyniku **zdarzenia losowego** stanowili 0,55 % z ogólnej liczby korzystających.

### 3. Usługi opiekuńcze.

Organizowanie i świadczenie usług opiekuńczych jest zadaniem własnym gminy o charakterze obowiązkowym. Pomoc społeczna w formie usług opiekuńczych przysługuje osobie samotnej, lub w rodzinie, która z powodu wieku, choroby lub innych przyczyn wymaga pomocy innych osób, a jest jej pozbawiona. **W 2015 r. z pomocy w formie usług opiekuńczych skorzystało 27 osób w tym 20 kobiet i 7 mężczyzn.** Najstarsza podopieczna miała 92 lat, a najmłodsza 53 lat. W zależności od potrzeb podopieczni mieli udzieloną pomoc w formie usług opiekuńczych w różnym wymiarze godzin dziennie - od 2 do 7 godzin.

Ogółem zrealizowano 19 312 godzin i wydatkowano na ten cel 319 176,00 zł.

Strukturę wiekową osób objętych pomocą w formie usług opiekuńczych przedstawia tabela 5.

**Tabela 5. Struktura wiekowa osób objętych pomocą w formie usług opiekuńczych**

| Lp.           | Przedział wiekowy | Liczba osób |
|---------------|-------------------|-------------|
| 1.            | 91-100 lat        | 3           |
| 2.            | 81-90 lat         | 12          |
| 3.            | 71-80 lat         | 2           |
| 4.            | 61-70 lat         | 4           |
| 5.            | 51-60 lat         | 6           |
| <b>Razem:</b> |                   | <b>27</b>   |

### 4. Kierowanie do domu pomocy społecznej i ponoszenie odpłatności.

Kolejnym zadaniem własnym gminy o charakterze obowiązkowym jest kierowanie do domu pomocy społecznej i ponoszenie odpłatności za pobyt mieszkańca gminy w tym domu. Prawo do umieszczenia w domu pomocy społecznej przysługuje osobie wymagającej całodobowej opieki z powodu wieku, choroby lub niepełnosprawności, niemogącej samodzielnie funkcjonować w codziennym życiu, której nie można zapewnić niezbędnej pomocy w formie usług opiekuńczych. Stąd też kierując osobę do domu pomocy społecznej, Ośrodek Pomocy Społecznej w Sierakowicach analizuje w szczególności, czy osoba kierowana:

- wymaga całodobowej opieki (z powodu wieku, choroby lub niepełnosprawności),
- może samodzielnie funkcjonować w dotychczasowym miejscu zamieszkania,
- może mieć zapewnioną przez gminę niezbędną pomoc w formie usług opiekuńczych.

**W 2015 r. do domu pomocy społecznej skierowano 1 osobę. Ogółem z terenu naszej gminy w DPS przebywało 12 osób** za które Ośrodek Pomocy Społecznej ponosił odpłatność. Kwota świadczeń na tę formę opieki wyniosła 309 120,00 zł.

Mieszkańcy przebywali w 5 różnych domach pomocy społecznej tj. w:

1) Domu Pomocy Społecznej w Kobysewie - 5 osób:

- mężczyźni w wieku 40, 49 i 57 lat chorują na schizofrenię paranoidalną, gdzie najstarszy i najmłodszy posiada najbliższą rodzinę,
- mężczyzna w wieku 56 lat upośledzony umysłowo posiada najbliższą rodzinę,
- mężczyzna w wieku 65 lat niepełnosprawny fizycznie ze schorzeniem narządu ruchu nie posiada najbliższej rodziny.

2) Domu Pomocy Społecznej „Kaszub” w Stawiskach - 2 osoby:

- kobieta lat 65 z głębokim niedorozwojem umysłowym nie posiadająca najbliższej rodziny przebywała w w/w Domu do 31.05.2015 r., a od 01.06.2015 r. w Domu Pomocy Społecznej w Stężycy,
- kobieta lat 80 z demencją starczą nie posiadająca najbliższej rodziny.

- 3) Domu Pomocy Społecznej „Mors” w Stegnie - 2 osoby:  
- mężczyzna lat 69 niepełnosprawny fizycznie ze schorzeniem narządu ruchu nie posiadający najbliższej rodziny,  
- mężczyzna lat 84 z demencją starczą nie posiadający najbliższej rodziny.
- 4) Domu Pomocy Społecznej w Łosienicach - 1 osoba:  
- mężczyzna lat 41 upośledzony umysłowo nie posiadający najbliższej rodziny.
- 5) Domu Pomocy Społecznej w Lęborku - 1 osoba:  
- mężczyzna lat 67 niepełnosprawny ruchowo nie posiadający także najbliższej rodziny.
- 6) Domu Pomocy Społecznej w Stężycy - 1 osoba:  
- mężczyzna lat 34 z głębokim upośledzeniem umysłowym.

## 5. Schronienie.

Schronienie to świadczenie pomocy społecznej w formie usługi kierowanej do osoby bezdomnej. Zgodnie z ustawą o pomocy społecznej, gmina ma obowiązek udzielenia schronienia, posiłku i niezbędnego ubrania osobom tego pozbawionym. Koszty pomocy w tych formach pokrywane są wyłącznie ze środków własnych gminy. Schronienia udziela się w noclegowniach, domach dla bezdomnych oraz innych placówkach o podobnym przeznaczeniu.

**W 2015 r. na terenie gminy Sierakowice z problemem bezdomności borykało się 15 osób. 7 bezdomnych osób** (6 mężczyzn w wieku od 48-65 lat oraz 1 kobieta w wieku 55 lat) **przebywało** poza placówkami i instytucjami m.in. **w miejscach niemieszkalnych na terenie gminy Sierakowice**, którzy nie wyrazili zgody na pomoc w formie udzielenia schronienia.  
**8 osób zostało skierowanych do schroniska** (7 mężczyzn oraz 1 kobieta).

Bezdomni mieszkańcy gminy przebywali w 5 różnych schroniskach:

- w Domu dla Bezdomnych w Kartuzach- Bilowo,
- w Domu dla Bezdomnych Kobiet i Kobiet z Dziećmi w Kartuzach, ul. Jeziorna 18a,
- w Schronisku dla Osób Bezdomnych we Wielu, ul. Derdowskiego 32a,
- w Specjalistycznym Schronisku dla Osób Bezdomnych w Baninie, ul. Orzechowa 15,
- w Specjalistycznym Schronisku w Kolbudach, ul. Wybickiego 27.

Większość bezdomnych zamieszkujących w 2015 roku w ww. schroniskach nie posiadała żadnych własnych dochodów i korzystała ze świadczeń pieniężnych z pomocy społecznej.

## 6. Opłacenie składki na ubezpieczenie zdrowotne.

**W 2015 r. Ośrodek opłacał składkę na ubezpieczenie zdrowotne 73 osobom pobierającym zasiłek stały** z pomocy społecznej, niepodlegającym obowiązkowi ubezpieczenia zdrowotnego z innego tytułu **oraz 5 osobom objętym indywidualnym programem zatrudnienia socjalnego** w Centrum Integracji Społecznej.

Na podstawie ustawy z dn. 27.08.2004 r. o świadczeniach opieki zdrowotnej finansowanych ze środków publicznych (art. 66 ust. 1) opłacono łącznie 785 składek zdrowotnych a ich koszt wyniósł 34 120 zł.

## **7. Wypłacanie wynagrodzenia opiekunowi z tytułu sprawowania opieki przyznane przez sąd.**

Wypłacanie wynagrodzenia opiekunowi z tytułu sprawowania opieki przyznanego przez sąd jest świadczeniem z pomocy społecznej należącym do zadań zleconych z zakresu administracji rządowej, realizowanych przez gminę. Wynagrodzenie wypłaca się w wysokości ustalonej przez sąd.

**W 2015 r. Ośrodek wypłacał wynagrodzenie 6 opiekunom prawnym** sprawującym opiekę nad osobą całkowicie ubezwłasnowolnioną. Łącznie zrealizowano 60 świadczeń na kwotę 18 532 zł.

## **III INNA DZIAŁALNOŚĆ OŚRODKA POMOCY SPOŁECZNEJ W SIERAKOWICACH W TYM: REALIZOWANE PROGRAMY MAJĄCE NA CELU WSPARCIE RODZIN POTRZEBUJĄCYCH**

### **1. Dożywianie.**

#### **Dożywianie w ramach programu „Pomoc Państwa w zakresie dożywiania na lata 2014-2020”.**

W 2015 r. Ośrodek kontynuował realizację wieloletniego programu wspierania finansowego gmin w zakresie dożywiania „Pomoc państwa w zakresie dożywiania” na lata 2014-2020 (M.P. z 2013 r., poz. 1024). Strategicznym celem programu jest ograniczenie zjawiska niedożywienia dzieci i młodzieży z rodzin o niskich dochodach lub znajdujących się w trudnej sytuacji oraz osób dorosłych, w szczególności osób samotnych, w podeszłym wieku, chorych lub osób niepełnosprawnych.

Od 1 października 2015 r. obowiązywały zweryfikowane kryteria dochodowe tj:

- 1) dla osoby samotnie gospodarującej w wysokości 951,00 zł netto (*zmiana z kwoty 813,00 zł*);
- 2) dla osoby w rodzinie w wysokości 771,00 zł netto (*zmiana z kwoty 684,00 zł*).

**W ramach ww. programu objęto programem 1467 osób, w tym liczba osób korzystających z posiłków wyniosła 797, tj. 793 dzieci i 4 osoby dorosłe. Natomiast decyzją administracyjną przyznano pomoc w formie zasiłków celowych na zakup żywności 964 osobom, tj. 259 rodzinom.** Pomoc w formie posiłku bez konieczności przeprowadzenia wywiadu środowiskowego otrzymało 135 dzieci. Dożywianie odbywało się na terenie 29 placówek (tj. 16 szkół, 12 przedszkoli i 1 placówki dla dzieci niepełnosprawnych). Pomoc w formie dożywiania w szkołach podstawowych i gimnazjach realizowana była w formie jednego dania gorącego w postaci zupy, zaś w większości przedszkoli w postaci zupy i II dania.

Na posiłki i zasiłki celowe na zakup żywności w ramach programu „Pomoc państwa w zakresie dożywiania” wydatkowano 584 005 zł, z czego kwotę 467 204 zł stanowiła dotacja, a pozostała część to udział środków własnych w programie.

#### **Dofinansowanie posiłków dzieci i młodzieży na podstawie uchwały Rady Gminy Sierakowice.**

Gminny Ośrodek Pomocy Społecznej w Sierakowicach w stosunku do dzieci nie spełniających kryteriów rządowego programu „Pomoc państwa w zakresie dożywiania” realizował w 2015 r. wzorem lat ubiegłych zadanie polegające na dofinansowaniu posiłków dzieci i młodzieży uczęszczających do szkół podstawowych, gimnazjów, przedszkoli, oddziałów przedszkolnych oraz specjalnych ośrodków szkolno-wychowawczych z terenu Gminy Sierakowice.

Zgodnie z uchwałą Rady Gminy dofinansowanie dotyczyło wszystkich uczniów ww. placówek, które nie zostały objęte programem rządowym, bez względu na dochód oraz bez przeprowadzania wywiadów środowiskowych.

Łącznie na to zadanie w 2015 r. wydatkowano **234 690,09 zł.**

**Tabela 6. Rodzaj ilość i koszt posiłków**

| Rodzaj posiłku                                 | Ilość wydawanych posiłków | Koszt             |
|--|---------------------------|-------------------|
| Śniadania dla dzieci przedszkolnych            | 44 002                    | 40 041,82         |
| Zupy dla dzieci przedszkolnych i szkolnych     | 88 889                    | 65 777,86         |
| II dania dla dzieci przedszkolnych i szkolnych | 95 986                    | 116 143,06        |
| Podwieczorek dla dzieci przedszkolnych         | 28 283                    | 12 727,35         |
| <b>RAZEM</b>                                   | <b>257 160</b>            | <b>234 690,09</b> |

## **2. Realizacja Programu Operacyjnego Pomoc Żywnościowa 2014-2020 Europejskiego Funduszu Pomocy Najbardziej Potrzebującym.**

Wzorem lat ubiegłych w 2015 r. Gminny Ośrodek Pomocy Społecznej w Sierakowicach podjął dalszą współpracę ze Stowarzyszeniem Bank Żywności w Tczewie i przystąpił do realizacji Programu Operacyjnego Pomoc Żywnościowa 2014-2020 Europejskiego Funduszu Pomocy Najbardziej Potrzebującym.

W ramach programu, osobom najuboższym z terenu gminy Sierakowice, przekazywana została cyklicznie nieodpłatnie żywność m. in. kasza, makaron, ryż, płatki kukurydziane, mleko, groszek z marchewką, klopsiki w sosie własnym, olej rzepakowy, dżem truskawkowy, koncentrat pomidorowy, cukier biały, mielonka wieprzowa, ser, kawa zbożowa. Z tej formy pomocy skorzystało 128 rodzin czyli 581 osób. **Ogólnie w 2015 r. rozdysponowano ponad 32 tony artykułów spożywczych, gdzie wartość produktów wyniosła około 99 tys. zł**, natomiast wartość rynkowa jest znacznie większa od tej kwoty. Gminny Ośrodek Pomocy Społecznej w Sierakowicach w ramach realizacji programu poniósł koszty transportu w kwocie 2.521,50 zł. Ponadto w ramach współpracy z Bankiem Żywności w Tczewie w czerwcu br. 40 rodzin wielodzietnych otrzymało po 27 kg jabłek na łączną wartość 756 zł. W oparciu o wieloletnie doświadczenia związane z przekazywaniem najuboższym mieszkańcom artykułów spożywczych można stwierdzić, że ta pomoc w znacznym stopniu odciąża budżet domowy wielu rodzin borykających się z coraz większymi trudnościami finansowymi.

## **3. Paczki.**

W okresie świątecznym Bożego Narodzenia i Wielkanocy udzielana jest pomoc dla klientów Gminnego Ośrodka Pomocy Społecznej w formie paczek świątecznych. Pomocą w tej formie objęte są osoby samotne, rodziny wielodzietne i osoby bezdomne. W akcję PODZIEL SIĘ organizowaną od wielu lat przez tutejszy ośrodek angażuje się Wójt Gminy Sierakowice, indywidualni sponsorzy i właściciele sklepów spożywczych oraz uczniowie szkół z terenu gminy. Pracownicy GOPS-u dzięki zebranych z 27 sklepów produktom spożywczym i słodyczom oraz produktom mięsnym i drobiowym, a także zabawkom przygotowali paczki świąteczne. Ponadto rozdano 83 opakowania proszków do prania i 22 opakowania pieluch jednorazowych dla najmłodszych dzieci.



W 2015 r. na Wielkanoc rozdano 80 paczek w tym 14 dla osób samotnych, obdarowanych zostało łącznie 395 osób. Natomiast na Boże Narodzenie paczki otrzymało 159 rodzin w tym 24 osoby samotne - łącznie 718 osób.

Z roku na rok można zauważyć rosnącą liczbę prywatnych osób lub przedsiębiorców chcących włączyć się w chęć niesienia pomocy potrzebującym. Przygotowują oni paczki we własnym zakresie, następnie we współpracy z pracownikami ośrodka paczki przekazywane są konkretnym rodzinom.

#### 4. Sprzęt rehabilitacyjny.

W 2015 r. Gminny Ośrodek Pomocy Społecznej kontynuował pomoc w formie wypożyczania sprzętu pielęgnacyjnego, rehabilitacyjnego i wspomagającego osoby niepełnosprawne oraz chore przewlekle. Punkt wydawania ww. sprzętu zlokalizowany jest w tutejszym Ośrodku. Pomoc ta udzielana jest nieodpłatnie oraz na czas nieokreślony. W 2015 r. ze sprzętu skorzystały 273 osoby. W stosunku do roku ubiegłego wzrosła liczba osób potrzebujących tej formy pomocy o 11.2 %.

Poniższa tabela przedstawia rodzaj sprzętu rehabilitacyjnego z uwzględnieniem ilości jaką dysponuje GOPS oraz ilość osób, które z niego skorzystały.

**Tabela 7. Rodzaje wypożyczanego sprzętu**

| Lp.           | Rodzaj sprzętu (ilość)         | Liczba osób, które w 2015 r. skorzystały ze sprzętu |
|---------------|--------------------------------|---|
| 1.            | Łóżko rehabilitacyjne (25)     | 38  |
| 2.            | Wózek inwalidzki (19)          | 35  |
| 3.            | Materac przeciwodleżynowy (30) | 51  |
| 4.            | Fotel sanitarny (14)           | 28  |
| 5.            | Wózek inwalidzki toaletowy (5) | 3   |
| 6.            | Balkoniki inwalidzkie (19)     | 35  |
| 7.            | Kule łokciowe (39)             | 74  |
| 8.            | Podnośnik jezdny (1)           | 1   |
| 9.            | Basen sanitarny (7)            | 7   |
| 10.           | Stolik na łóżko (1)            | 1   |
| <b>Razem:</b> |                                | <b>273</b>  |

#### 5. Poradnictwo specjalistyczne.

Realizacja poradnictwa specjalistycznego wynika z zapisu w ustawie o pomocy społecznej z dnia 12 marca 2004 r. oraz w ustawie o wspieraniu rodziny i systemie pieczy zastępczej z dnia 9 czerwca 2011 r. W myśl art. 46 ustawy o pomocy społecznej „Poradnictwo specjalistyczne, w szczególności prawne, psychologiczne i rodzinne, jest świadczone osobom i rodzinom, które mają trudności lub wykazują potrzebę wsparcia w rozwiązywaniu swoich problemów życiowych, bez względu na posiadany dochód”.

Zasadniczym założeniem Zespołu Poradnictwa Specjalistycznego przy Gminnym Ośrodku Pomocy Społecznej w Sierakowicach jest objęcie pomocą osób doświadczających trudnych sytuacji życiowych, które mogą być wynikiem:

- doświadczania przemocy i stosowanie przemocy względem innych,
- uzależnienia/współuzależnienia od substancji psychoaktywnych,
- problemów opiekuńczo-wychowawczych oraz trudności szkolnych,
- trudności wynikających z doświadczania problemów emocjonalnych (depresja, zaburzenia lękowe, zespół stresu pourazowego itp.),
- trudności w adaptacji do nowych sytuacji życiowych (rozpadu rodziny, żałoby, zmiany pracy,

- przejścia na emeryturę itp.),
- trudności ekonomicznych,
- utraty pracy lub długoletniego bezrobocia.

Istotą porady jest tworzenie warunków do odzyskania lub uzyskania przez człowieka potrzebującego możliwości samodzielnego rozwiązywania problemu, podjęcia właściwych decyzji i ich realizacji, a także unikania w przyszłości działań, które prowadzą do problematycznej sytuacji życiowej. W ramach Zespołu udzielana jest pomoc w zakresie:

- poradnictwa rodzinnego,
- poradnictwa pedagogicznego,
- poradnictwa psychologicznego,

Podstawowym celem realizacji poradnictwa specjalistycznego jest poprawa jakości życia osób zwracających się o pomoc, ich rozwój i optymalizacja poczynań związanych z różnymi aspektami funkcjonowania indywidualnego, grupowego, rodzinnego, zawodowego, itp.

Klienci Zespołu Poradnictwa Specjalistycznego i do Spraw Asysty Rodzinnej najczęściej korzystają z indywidualnej terapii i poradnictwa rodzinnego, które są działaniami długoterminowymi i mają na celu wprowadzenie konstruktywnych zmian w życiu klientów. Wiele osób korzysta z pojedynczych konsultacji. Część z nich kierowana jest następnie do innych specjalistów, zgodnie ze diagnozowanymi trudnościami (np. psychiatra, radca prawny itp.). W przypadku sytuacji kryzysowych działania zespołu podejmowane są natychmiast i skoncentrowane są na udzieleniu doraźnego wsparcia osobom w kryzysie i ewentualnego skierowania do skorzystania z długoterminowej pomocy indywidualnej.

Na podstawie art. 10 ustawy o wspieraniu rodziny i systemie pieczy zastępczej praca z rodziną przeżywającą trudności w wypełnianiu funkcji opiekuńczo-wychowawczej prowadzona jest przez Zespół w szczególności w formie: konsultacji i poradnictwa specjalistycznego; terapii i mediacji; pomocy prawnej, szczególnie w zakresie prawa rodzinnego; organizowania dla rodzin spotkań, mających na celu wymianę ich doświadczeń oraz zapobieganie izolacji, zwanych dalej „grupami wsparcia” lub „grupami samopomocowymi”. Rodziny z problemami opiekuńczo-wychowawczymi, potrzebujące zwiększonej pomocy i wsparcia w codziennym funkcjonowaniu otrzymywały ponad to pomoc asystenta rodziny, który wykorzystując swoje kompetencje i uprawnienia podejmował na rzecz rodziny szereg działań. Udzielone wsparcie służyło poprawie jakości życia dzieci w rodzinach zmagających się z wieloma dodatkowymi trudnościami.

Zespół Poradnictwa Specjalistycznego i do Spraw Asysty Rodzinnej w 2015 r. kontynuował również prowadzenie sformalizowanej pomocy grupowej w postaci grupy wsparcia dla ofiar przemocy i osób współuzależnionych.

Podobnie jak w poprzednich latach, prowadzone były zajęcia warsztatowe pt. „Szkoła dla Rodziców”, pomagające dorosłym w podwyższaniu i nabywaniu nowych kompetencji wychowawczych oraz pełniące nieformalną rolę jako miejsce wymiany doświadczeń i dzielenia się osiągnięciami w tej trudnej dziedzinie.

Ogólna ilość osób objętych poradnictwem specjalistycznym w 2015 r. wynosiła 190 ( 121 rodzin). Pomocą psychologiczną objętych było 65 osób, pomocą pedagogiczną 57 osób (w tym 20 dzieci ), a poradnictwem rodzinnym objęto 68 osób. Wśród wszystkich osób objętych poradnictwem specjalistycznym 71% stanowiły kobiety, ale nadal można zauważyć coraz większe zainteresowanie ze strony mężczyzn - w 2015 r. stanowili oni 13% osób, które zgłosiły się po pomoc. Asystenturą objęto 27 rodzin w których przebywało 83 dzieci.

W spotkaniach grupy wsparcia dla ofiar przemocy i osób współuzależnionych średnio uczestniczyło po 5 osób. W dwóch edycjach „Szkoły dla rodziców” uczestniczyły razem 23 osoby.

Klientami ZPS były przeważnie osoby w wieku od kilku do kilkudziesięciu lat, ale - tak jak w latach poprzednich - najliczniejszą grupę stanowiły osoby w wieku od 30 do 50 lat. Większość klientów ZPS pochodzi z rodzin alkoholowych oraz dysfunkcyjnych, w związku z czym mają oni ogromne deficyty kompetencji społecznych oraz poważne trudności w relacji z samym sobą. Osoby te doświadczają również różnego rodzaju trudności w relacjach z najbliższymi lub samotnie wychowując dzieci, bardzo często borykają się z problemami wychowawczymi. Najczęściej są kierowane do ZPS przez pracowników socjalnych, pedagogów szkolnych, kuratorów, zespół interdyscyplinarny. Można jednak zauważyć, że coraz częściej do specjalistów zgłaszają się po pomoc osoby z własnej inicjatywy. Posiadają one wysoką wewnętrzną motywację do pracy nad sobą, w związku z czym znacznie wzrasta efektywność współpracy z nimi.

## 6. Interwencja kryzysowa.

W strukturach Gminnego Ośrodka Pomocy Społecznej w Sierakowicach działa Punkt Interwencji Kryzysowej. W ramach działalności PIK realizowana jest pomoc osobom i rodzinom doznającym przemocy a także wszystkim poszkodowanym w wyniku zdarzeń traumatycznych takich jak: wypadki, nieuleczalna choroba, śmierć bliskiej osoby, katastrofy, a także będących w kryzysach psychospołecznych. Pomoc ta polega na szybkim udzielaniu wsparcia w radzeniu sobie z aktualnym kryzysem i budowaniu motywacji do pozytywnych zmian.

Interwencja kryzysowa prowadzona była również przez Zespół specjalistów i pracowników socjalnych. Łącznie w 2015 r. **interwencją kryzysową objęto 26 rodzin w których przebywało 110 osób. Łącznie udzielono 182 konsultacje**

Strukturę pomocy udzielonej osobom zgłaszającym się po raz pierwszy do PIK przedstawia tabela 8.

**Tabela 8. Struktura pomocy udzielonej osobom zgłaszającym się po raz pierwszy w 2015 r. do punktu interwencji kryzysowej**

| <i>Wyszczególnienie</i>  | <i>Łącznie</i> | <i>Porady</i> | <i>Skierowanie do psychologa</i> | <i>Skierowanie do pedagoga lub doradcy rodzinnego</i> |
|--|----------------|---------------|----------------------------------|---|
| Przemoc  | 25             | 25            | 9                                | 2   |
| Dzieci ofiary przemocy   | 6              | 6             | 3                                | 4   |
| Alkoholizm i inne uzależnienia, współuzależnienie  | 21             | 21            | 8                                | 2   |
| Molestowanie, gwałt  | 1              | 1             | -                                | -   |
| Niepełnosprawność i choroby psychiczne   | 5              | 5             | -                                | -   |
| Strata Bliskiej osoby  | -              | -             | -                                | -   |
| Nieszczęśliwy wypadek, np. komunikacyjny   | -              | -             | -                                | -   |
| Bezdomność i problemy socjalno-bytowe  | 1              | 1             | -                                | -   |
| Problemy rodzinne (bezradność, konflikty małżeństwa, problemy wychowawcze, próby samobójcze) | 5              | 5             | 1                                | -   |
| Próby i myśli samobójcze   | 2              | 2             | -                                | -   |
| Interwencje w miejscu zamieszkania   | 10             |               |                                  |   |
| Sesje rodzinne   | 4              |               |                                  |   |

| <i>Wyszczególnienie</i>   | <i>Łącznie</i>     | <i>Porady</i> | <i>Skierowanie do psychologa</i> | <i>Skierowanie do pedagoga lub doradcy rodzinnego</i> |
|---|--------------------|---------------|----------------------------------|---|
| schronienie   | 3 ( w tym 2 dzieci |               |                                  |   |
| Sprawcy   | 5                  | 5             | 4                                | 1   |
| Skierowanie osób do programu korekcyjno-edukacyjnego dla osób stosujących przemoc | 4                  |               |                                  |   |
| Udział w posiedzeniach zespołów interdyscyplinarnych i grup roboczych             | 138                |               |                                  |   |

**Grupy wsparcia-1, ilość spotkań - 25, ilość osób - 5**

## **7. Interdyscyplinarna pomoc dla osób doświadczających przemocy w rodzinie.**

Wójt Gminy Sierakowice Zarządzeniem nr 57/2011 z dnia 22.06.2011 r. powołał Zespół Interdyscyplinarny. Zgodnie z ustawą o przeciwdziałaniu przemocy w rodzinie pracownicy Gminnego Ośrodka Pomocy Społecznej w Sierakowicach uczestniczą w pracach Zespołu i powoływanych grupach roboczych. Kierownik Ośrodka pełniący funkcję Przewodniczącego Zespołu wraz z pracownikami ośrodka i specjalistami są zaangażowani we współpracę z przedstawicielami podmiotów na rzecz przeciwdziałania przemocy w rodzinie.

Do zadań jakie są podejmowane należą w szczególności:

- diagnozowanie problemu przemocy w rodzinie,
- podejmowanie działań w środowisku zagrożonym przemocą w rodzinie, mających na celu przeciwdziałanie temu zjawisku,
- inicjowanie interwencji w środowisku dotkniętym przemocą w rodzinie,
- rozpowszechnianiu informacji o instytucjach, osobach i możliwościach udzielenia pomocy w środowisku lokalnym,
- inicjowanie działań w stosunku do osób stosujących przemoc w rodzinie,
- opracowanie i realizacja planu pomocy w indywidualnych przypadkach wystąpienia przemocy w rodzinie,
- monitorowanie sytuacji rodzin,
- dokumentowanie działań podejmowanych wobec rodzin oraz efektów tych działań.

Działania realizowane przez pracowników opierają się na podstawie Rozporządzenia RM z dnia 13.09.2011 r. w sprawie procedury „Niebieskiej Karty” oraz wzorów formularzy „Niebieska Karta”. jak również na „Programie przeciwdziałania przemocy w rodzinie dla gminy Sierakowice na lata 2011-2016”. Wobec zgłoszenia lub podejrzenia, że osoba dorosła lub dziecko zostało dotknięte przemocą w rodzinie, wypełnia się specjalny formularz „Niebieska Karta” który wszczyna procedurę i zostaje skierowany do Przewodniczącego Zespołu Interdyscyplinarnego - siedziba Ośrodka Pomocy Społecznej w Sierakowicach. Zostaje powołana wtedy grupa robocza, składająca się z przedstawicieli jednostek organizacyjnych pomocy społecznej, gminnej komisji rozwiązywania problemów alkoholowych, Policji, Sądu, oświaty i ochrony zdrowia, która zajmuje się konkretnym przypadkiem.

W 2015 roku odbyły się 4 posiedzenia Zespołu Interdyscyplinarnego oraz 132 spotkania grup roboczych. W ramach procedury założono 47 „Niebieskie Karty” w tym wypełnionych przez policję - 35, przez pomoc społeczną - 6, przez oświatę - 5 , przez przedstawiciela Gminnej Komisji Rozwiązywania Problemów Alkoholowych-1 oraz przez służbę zdrowia - 0. Objętych pomocą grup roboczych było 54 rodzin w tym 208 osób. W ubiegłym roku nie zdarzył się przypadek odebrania dziecka z rodziny przez pracownika socjalnego wykonującego obowiązki służbowe zgodnie z art. 12a ustawy o przeciwdziałaniu przemocy w rodzinie.

Dzięki szeroko rozwiniętej ofercie specjalistów Gminnego Ośrodka Pomocy Społecznej w Sierakowicach – członkowie grupy posiadają narzędzia do podejmowania działań pomocowych na rzecz rodziny. Z poradnictwa specjalistów korzystało 85 osób w tym z pomocy psychologa - 25 osób, z pomocy specjalisty pracy z rodziną - 29 osób a z pomocy ofiarom przemocy w rodzinie - 31 osób.

W większości przypadków prace z rodzinami są prowadzone długofalowo, działania ukierunkowane są na poprawę funkcjonowania członków rodziny i na zaprzestaniu stosowania przemocy.

## **8. Praca socjalna.**

Praca socjalna należy do zadań własnych gminy o charakterze obowiązkowym. Wg ustawy jest to działalność zawodowa realizowana przez pracowników socjalnych a prowadzona z osobami i rodzinami w celu rozwinięcia lub wzmocnienia ich aktywności i samodzielności życiowej oraz odzyskania zdolności do funkcjonowania w społeczeństwie poprzez pełnienie odpowiednich ról społecznych a także tworzenie warunków sprzyjających temu celowi. Praca socjalna może być również prowadzona ze społecznością lokalną w celu zapewnienia współpracy i koordynacji działań instytucji i organizacji istotnych dla zaspokojenia potrzeb członków społeczności. Nowoczesne podejście do pracy socjalnej zakłada wejście pracownika świadczącego pracę socjalną w rolę osoby udzielającej pomocy o charakterze niematerialnym. Pełni on rolę m. in. mediatora, negocjatora, coacha, mentora.

Głównym priorytetem w pracy socjalnej jest szybka i poprawna diagnoza sytuacji osoby, rodziny, środowiska, określająca źródła dysfunkcyjności. Skuteczna realizacja pracy socjalnej wymaga porozumienia i współpracy osoby wspieranej i pracownika socjalnego. Może być prowadzona w oparciu o kontrakt socjalny. Praca socjalna jest świadczona osobom i rodzinom bez względu na posiadany dochód.

**Gminny Ośrodek Pomocy Społecznej w Sierakowicach w 2015 r. pracą socjalną objął 546 rodzin (2072 osoby w rodzinach). 475 rodzinom praca socjalna udzielana była jednocześnie ze świadczeniami pieniężnymi i w naturze. Pozostałym 71 rodzinom (184 osoby w tych rodzinach) świadczone pomoc wyłącznie w formie pracy socjalnej.**

### **Praca socjalna obejmowała w roku 2015 następujące zagadnienia:**

- poprawa warunków materialnych poprzez wskazywanie możliwości wykorzystania własnych uprawnień i udzielanie pomocy w ich uzyskaniu (uzyskanie zasiłków pielęgnacyjnych, dodatków mieszkaniowych, świadczeń emerytalno - rentowych, pomoc w uzyskaniu dofinansowania ze środków PFRON dla osoby niepełnosprawnej itp.),
- poprawa warunków mieszkaniowych poprzez wskazywanie możliwości i pomoc w spełnieniu formalności związanych m.in. z zamianą mieszkania, uzyskaniem lokalu socjalnego oraz pośredniczenie w przekazywaniu używanych mebli, sprzętu AGD, itp.,
- poprawa stanu zdrowia i ułatwienie szybszego zadziałania służb medycznych poprzez m. in. zamawianie lekarskich i pielęgniarzkich wizyt domowych, pomocy w uzyskaniu miejsc w Domach Pomocy Społecznej, zakładach opiekuńczo - leczniczych, szpitalnych oddziałach leczenia odwykowego lub innych placówkach odwykowych,
- zagwarantowanie osobom starszym i niepełnosprawnym opieki poprzez m.in. interwencje u członków rodziny, pomoc w zorganizowaniu prywatnych usług opiekuńczych, pomocy sąsiedzkiej itp.,
- poprawa relacji między członkami rodziny poprzez m.in. mediacje w sprawach konfliktów rodzinnych, organizację dostępu do poradnictwa specjalistycznego, współpracę z policją i kuratorami sądowymi itp.,
- zapewnienie dzieciom zorganizowanego wypoczynku letniego, oraz czasu wolnego,
- działanie integrujące osoby starsze - zorganizowanie „Dnia Seniora” oraz motywowanie do udziału w obchodach tego Dnia i innych wydarzeniach realizowanych w gminie na rzecz mieszkańców,
- wnioskowanie do Sądu Rodzinnego o wgląd w sytuację rodzinną z uwagi na podejrzenie niewłaściwego sprawowania przez rodziców władzy rodzicielskiej i opieki nad dziećmi,

- organizowanie interwencji w sprawach osób i rodzin w sytuacjach zagrożenia życia i zdrowia (np. zaniedbania zdrowotne dzieci, brak zgody na zabezpieczenie schronienia w okresie silnych mrozów, stan upojenia alkoholowego rodziców wychowujących małe dzieci itp.) oraz współpraca z innymi służbami w tym zakresie,
- załatwianie formalności związanych z leczeniem szpitalnym osób, których stan zagraża ich zdrowiu lub życiu, a które dobrowolnie nie poddają się leczeniu specjalistycznemu,
- pomoc w załatwianiu spraw urzędowych (uzyskanie dowodu osobistego, uzyskanie dodatku mieszkaniowego, świadczeń rodzinnych, świadczeń emerytalno – rentowych, uzyskania orzeczenia lekarskiego),
- udzielanie poradnictwa i organizowanie poradnictwa specjalistycznego, informowanie o możliwościach uzyskania wsparcia lub kierowanie do poradnictwa specjalistycznego w GOPS, poradni psychologiczno-pedagogicznej, CIK lub w innych podmiotach (PCPR, PUP, organizacje pozarządowe itp.),
- organizowanie i motywowanie do uczestniczenia w grupach wsparcia dla osób bezrobotnych, dla ofiar przemocy i osób współzależnionych, dla rodziców,
- kierowanie do udziału i wnioskowanie o przyjęcie do projektów realizowanych przez PUP, PCPR współfinansowanych ze środków Unii Europejskiej,
- realizowanie projektów aktywizujących społecznie i zawodowo, również w partnerstwie z KUL,
- organizowanie wolontariatu m.in. poprzez analizę potrzeb w środowisku, angażowanie wolontariuszy do prac na rzecz mieszkańców, organizowanie zbiórek odzieży dla potrzebujących, przyborów szkolnych dla dzieci,
- organizowanie i dostarczanie żywności unijnej, paczek żywnościowych,
- współpraca z innymi instytucjami i organizacjami poprzez wspólne działania w zespołach na rzecz rozwiązywania problemów w rodzinach.

W ramach pracy socjalnej pracownicy ośrodka realizowali projekty socjalne: „Koperta na jesień życia”, „Kolonie letnie dla dzieci”, „Mikołajki - czas radości i zabawy”, „Pierniki robię sam”, „Grupa wsparcia dla bezrobotnych”. Projekty te są ukierunkowane na wsparcie dzieci i młodzieży, osób starszych, osób bezrobotnych.

Pracownicy Gminnego Ośrodka Pomocy Społecznej działając w oparciu o pracę socjalną udzielali pomocy, która miała służyć wzmocnieniu, uaktywnianiu osób i rodzin w celu rozwijania ich poczucia własnej wartości, podnoszenia samooceny, poprawie zdolności podopiecznych do samodzielnego zaspokajania niezbędnych potrzeb oraz poprawie funkcjonowania w środowisku lokalnym i wykorzystywania własnych możliwości.

Podopiecznych w zależności od problemów którymi są dotknięci, motywowano m.in. do podjęcia działań aktywizujących poprzez podniesienie kwalifikacji, uczestniczenie w kursach, szkoleniach a także kontynuowania nauki i podjęcia zatrudnienia.

## **9. Aktywizacja i integracja społeczna podopiecznych GOPS w tym osób bezrobotnych i niepełnosprawnych.**

Skuteczna integracja społeczna i aktywizacja zawodowa osób wykluczonych i zagrożonych wykluczeniem społecznym stanowi istotne wyzwanie dla polityki społecznej w Polsce. Zakres problemów w stosunku do ilości wnioskodawców dowodzi, iż wielokrotnie powtarzającym się zjawiskiem jest złożoność trudności życiowych.

W przypadku osób wyrażających chęć współpracy z ośrodkiem istniała możliwość skorzystania z różnych form wsparcia: pomocy psychologa, specjalisty do pracy z rodziną, pedagoga, specjalisty do spraw uzależnień czy też specjalisty w zakresie pomocy ofiarom przemocy poprzez udział w różnych grupach wsparcia, szkoleniach i zajęciach reintegracji zawodowej i społecznej realizowanej w ramach współpracy Gminnego Ośrodka Pomocy Społecznej w Sierakowicach z innymi instytucjami co uwidacznia poniższa tabela.

**Tabela 9. Wykaz realizowanych programów/projektów na rzecz mieszkańców gminy**

| Lp. | Nazwa projektu/programu  | Realizator                                       | Ilość uczestników |
|-----|--|--|-------------------|
| 1.  | Program aktywizacji podopiecznych Gminnego Ośrodka Pomocy Społecznej w Sierakowicach „BMW” | Gminny Ośrodek Pomocy Społecznej w Sierakowicach | 16                |
| 2.  | Projekt socjalny „Grupa wsparcia dla bezrobotnych kobiet”                                  |  | 9                 |
| 3.  | Środowiskowy Dom Samopomocy w Chmielnie  | GOPS w Chmielnie                                 | 7                 |
| 4.  | Warsztaty Terapii Zajęciowej w Chmielnie   | Gmina Chmielno                                   | 12                |
| 5.  | Centrum Integracji Społecznej w Garczu   |  | 10                |
| 6.  | „Aktywizacja osób młodych pozostających bez zatrudnienia w powiecie kartuskim (I)”         | Powiatowy Urząd Pracy w Kartuzach                | 58                |
| 7.  | „W kierunku zatrudnienia” Poddziałanie 5.1.2 RPO Woj. Pomorskiego na lata 2014-2020        |  | 18                |
| 8.  | „Uniwersytet Ludowy dla zmiany - przystanek Sierakowice” - kontynuacja                     | Kaszubski Uniwersytet Ludowy w Wieżycy           | 15                |

**Program aktywizacji podopiecznych Gminnego Ośrodka Pomocy Społecznej w Sierakowicach „BMW” na lata 2012 - 2015 to unikatowym w skali powiatu program realizowany przez tut. Ośrodek.** Działania podejmowane w ramach programu koncentrują się na osobach długotrwale bezrobotnych, uzależnionych, ze skomplikowanymi sytuacjami rodzinnymi oraz na różnorodnych instrumentach aktywizacyjnych, dostosowywanych do ich indywidualnych potrzeb i możliwości. Główną formą podejmowanych działań w ramach programu jest tworzenie grup do wykonywania prac „społecznie użytecznych” - prac porządkowych na rzecz gminy, GOPS czy instytucji współpracujących z Ośrodkiem oraz prac usługowych na rzecz mieszkańców gminy (chorych, niepełnosprawnych, niezaradnych życiowo pozostających pod opieką Ośrodka),

W 2015 ro w programie uczestniczyło 16 osób, w tym trzech mężczyzn. Były to osoby borykające się problemem bezrobocia, stagnacji zawodowej, uzależnienia, wieloprogowymi sytuacjami rodzinnymi. Uczestnicy programu byli angażowani w działania skierowane na pomoc mieszkańcom gminy Sierakowice (pomoc w życiu codziennym osobom schorowanym, zależnym od drugiej osoby i niepełnosprawnym), a także w działania polegające na wykonywaniu prac porządkowych na terenie gminy Sierakowice, w oparciu o kontrakt socjalny.

Prace porządkowe na terenie gminy wiązały się z utrzymaniem czystości wzdłuż ciągów komunikacyjnych (drogi, pobocza dróg, chodniki), na terenach zielonych, a także w centrum wsi Sierakowice. Zaś w okresie zimowy prace te polegały na odśnieżaniu. Poprzez „swoisty” trening pracy uczestnicy programu nabyli szereg umiejętności niezbędnych w procesie poszukiwania zatrudnienia. Byli objęci pomocą finansową, a także w zależności od potrzeb pomocą specjalistyczną (tj. psychologa, pedagoga). W 2015 r. ze wsparcia Zespołu Poradnictwa Specjalistycznego korzystało 8 osób. 3 osoby uczestniczyły w grupie wsparcia dla osób bezrobotnych.

Dzięki skoordynowanym działaniom na rzecz uczestników programu i ich rodzin, u podopiecznych nastąpił wzrost poczucia własnej wartości oraz zmiana zachowań i postaw życiowych które mogą wpłynąć na znalezienie zatrudnienia na otwartym rynku pracy. 3 osoby podjęły zatrudnienie.



Z jedną osobą został zerwany kontrakt z uwagi na nie wywiązywanie się z zadań zawartych w kontrakcie socjalnym.

Ogółem program zakończyło 7 osób a 9 osób zostało zakwalifikowanych do udziału w PROJEKCIE SOCJALNYM „BMW” w zakresie aktywizacji podopiecznych Gminnego Ośrodka Pomocy Społecznej w Sierakowicach na lata 2016 - 2020.

**Grupa wsparcia osób bezrobotnych w Gminnym Ośrodku Pomocy Społecznej w Sierakowicach w roku 2015** funkcjonuje w oparciu o opracowany przez pracowników socjalnych projekt socjalny. Głównym celem projektu jest przygotowanie uczestników do aktywnego i skutecznego poszukiwania zatrudnienia podopiecznych z którymi zawarto kontrakty socjalne. W 2015 r. w projekcie uczestniczyło 10 osób. Członkami grupy wsparcia były kobiety, które pozostawały bez zatrudnienia oraz korzystające ze świadczeń pomocy społecznej. Wyżej wymienione osoby miały możliwość uczestniczenia w spotkaniach indywidualnych, gdzie doskonaliły swoje umiejętności nabyte na spotkaniach grupowych.

W czasie spotkań uczestnicy grupy wsparcia mieli możliwość zwiększenia motywacji do działania i konstruktywnego spojrzenia na własne możliwości. Mogli dzielić się własnymi doświadczeniami z zakresu poszukiwania pracy oraz korzystać z doświadczenia pozostałych uczestniczek.

W trakcie realizacji projektu po pierwszym spotkaniu zrezygnowała z udziału w zajęciach 1 osoba, zaś po dwóch zrezygnowała kolejna ze względu na swoje problemy zdrowotne. 1 osoba podjęła prace dorywcze w miesiącu letnim, 1 klientka została skierowana do Centrum Integracji Społecznej w Garczu, 3 osoby kontynuowały aktywizację społeczną i zawodową w programie aktywizacji podopiecznych Gminnego Ośrodka Pomocy Społecznej w Sierakowicach „BMW” na lata 2012-2015.

**„Aktywizacja osób młodych pozostających bez pracy w powiecie kartuskim”** oraz **„W kierunku zatrudnienia”** to dwa projekty realizowane przez Powiatowy Urząd Pracy w Kartuzach, których uczestnikami byli między innymi mieszkańcy gminy Sierakowice.

Pierwszy z nich miał na celu zwiększenie możliwości zatrudnienia osób młodych do 29 roku życia pozostających bez pracy w powiecie kartuskim. Projekt skierowany jest do osób bezrobotnych zarejestrowanych w Powiatowym Urzędzie Pracy w Kartuzach, w wieku 18-29 lat należących do I lub II profilu pomocy, które spełniają łącznie trzy warunki: nie pracują, nie kształcą się, nie szkolą się. W przypadku osób w wieku do 25 lat dodatkowym warunkiem zakwalifikowania do udziału w formie wsparcia oferowanej w projekcie jest zarejestrowanie w PUP Kartuzy nie dłużej niż 4 miesiące.

Celem drugiego było podniesienie poziomu aktywności zawodowej oraz zapewnienie równego dostępu do zatrudnienia. Projekt ten realizowany jest w ramach Poddziałania 5.1.2 Regionalnego Programu Operacyjnego Województwa Pomorskiego na lata 2014-2020. Jest skierowany jest do osób bezrobotnych zarejestrowanych w Powiatowym Urzędzie Pracy w Kartuzach, obejmuje następujące formy wsparcia, obowiązkowe dla każdego Beneficjenta: indywidualna diagnoza potrzeb osób objętych wsparciem, pośrednictwo pracy, staż.

**„Uniwersytet Ludowy dla zmiany - przystanek Sierakowice”** to projekt, który był kontynuowany z roku poprzedniego i realizowany w partnerstwie przez: Kaszubski Uniwersytet Ludowy w Wieżycy oraz Gminny Ośrodek Pomocy Społecznej w Sierakowicach. Uczestnicy w ramach projektu przeszli cykl grupowych szkoleń rozwijających kompetencje osobiste i społeczne, korzystali z indywidualnego wsparcia coachingowego i doradztwa zawodowego. Następnie każdy z nich - na podstawie diagnozy przedstawionej w Indywidualnych Ścieżkach Rozwoju, które wypracowali wraz z doradcą zawodowym - został skierowany na kurs zawodowy. Po kursach zawodowych 13 osób skierowano na staże zawodowe, które pozwoliły uczestnikom nabyć kompetencji zawodowych, zapoznać się z kulturą pracy i nabyć doświadczenia w wybranym zawodzie. 4 Kobiety po odbyciu stażu zawodowego podjęły zatrudnienie.



W 2015 r udział w projekcie zakończyło 15 Kobiet (13 - klientek GOPS oraz 2 Kobiety niebędące klientkami GOPS). Osiągnięte zostały następujące rezultaty:

- u 15 Kobiet wzrost kompetencji społecznych ułatwiających wejście i utrzymanie się na rynku pracy poprzez udział w szkoleniach grupowych i indywidualnych,
- 15 Kobiet nabyło oraz podniosło kwalifikacje zawodowe podnoszące ich zdolność do zatrudnienia poprzez udział w kursach zawodowych,
- u 10 Kobiet wzrosły umiejętności opiekuńczo-wychowawcze wobec dzieci poprzez udział w warsztacie kompetencji rodzicielskich,
- u 15 Kobiet podniósł się poziom motywacji do zmiany sytuacji życiowej, w tym aktywny udział w projekcie,
- 13 Kobiet zdobyło doświadczenie zawodowe poprzez udział w stażach zawodowych
- Kobiety podjęły zatrudnienie.

**Środowiskowy Dom Samopomocy w Chmielnie** jest palcówką wsparcia dziennego przeznaczonego dla osób z zaburzeniami psychicznymi. Celem wyżej wymienionej instytucji jest pomoc osobom niepełnosprawnym umysłowo i ruchowo. Ośrodek umożliwia wszechstronny rozwój na miarę indywidualnych możliwości i potrzeb. Przygotowuje do codziennego funkcjonowania, pokazanie jak być zaradnym i jak uczestniczyć w życiu społecznym.

W 2015 r. program pracy z podopiecznymi ŚDS obejmował min. zajęcia dotyczące przestrzegania zasad higieny osobistej, porządku, wpajania nawyku używania form grzecznościowych, rozwijania samodzielności, nawiązywania kontaktów z innymi, naukę przygotowywania posiłków, wyszywania, haftowania. Prowadzone były również zajęcia plastyczne, komputerowe, a także muzykoterapia.

W zajęciach aktywizujących prowadzonych w 2015 r. przez ŚDS w roku 2015 uczestniczyło 7 podopiecznych Gminnego Ośrodka Pomocy Społecznej w Sierakowicach. Osoby, te poza ww. zajęciami miały możliwość udziału w różnych imprezach integracyjnych takich jak:  
- wyjazdy do kina, do trójmiasta, do Sarbska, Biskupina i Gniezna,  
- imprezy i spotkania okolicznościowe typu Andrzejkki, urodziny, bal karnawałowy, Święta Wielkiej Nocy i Bożego Narodzenia,  
- wydarzenia typu: Wojewódzki Jarmark Folklorystyczny, Przeglądy Dorobku Kulturalnego, Jesienna Terapia na wesoło, Powiatowe Plenerowe Spotkania Osób Niepełnosprawnych.

**Warsztat Terapii Zajęciowej w Chmielnie** jest placówką dziennego pobytu przeznaczoną dla osób niepełnosprawnych. Głównym zadaniem jest rehabilitacja zawodowa i społeczna wyżej wymienionych osób. Działania mają na celu przygotowanie osób do samodzielnego pełnienia ról społecznych a w efekcie końcowym podjęcie zatrudnienia na otwartym rynku pracy. Placówka posiada nowoczesne pracownie m.in. gospodarstwa domowego, witrażu, komputerowa, stolarska, rękodzieł artystycznego, różnych technik.

Dla podopiecznych duże znaczenie ma rehabilitacja fizyczna. Każdy uczestnik ma indywidualny tok usprawniania ruchowego, opracowany przez rehabilitanta, z uwzględnieniem zaleceń i orzeczeń lekarskich. Ma to na celu właściwe stymulowanie rozwoju organizmu, rozwój sprawności psychofizycznej, kształtowanie korzystnych nawyków ruchowych, korekcję oraz kompensację odchyłeń i braków rozwojowych. Zajęcia rehabilitacyjne obejmują ćwiczenia ogólnousprawniające, oddechowe, zwiększające siłę mięśni, korekcyjne, relaksacyjne.

W roku 2015 r. w Warsztatach Terapii Zajęciowej udział wzięło 12 osób z gminy Sierakowice. Uczestnicy mieli możliwość uczestniczenia w indywidualnym treningu ruchowym opracowanym przez wykwalifikowane osoby. Ponadto podopieczni mieli możliwość wzięcia udziału w: Jarmarku Folklorystycznym DPS i ŚDS w Chmielnie, Dniu Powiatu Kartuskiego, Olimpiadzie Sportowej Osób Niepełnosprawnych, Dożynkach Powiatu Kartuskiego w Chmielnie, Powiatowym Dniu Sportu Osób Niepełnosprawnych, wyjazdach do kina i do Ośrodka Szkoleniowo - Rehabilitacyjnego w Mauszu.

**Centrum Integracji Społecznej w Garczu** jest placówką realizującą, również na rzecz mieszkańców gminy Sierakowice, reintegrację zawodową i społeczną przez następujące usługi:

1. Kształcenie umiejętności pozwalających na pełnienie ról społecznych i osiągnięcie pozycji społecznych dostępnych osobom niepodlegającym wykluczeniu społecznemu.
2. Nabywanie umiejętności zawodowych oraz przyuczenie do zawodu, przekwalifikowanie lub podwyższenie kwalifikacji zawodowych.
3. Naukę planowania życia i zaspokajania potrzeb własnym staraniem, zwłaszcza przez możliwość osiągnięcia własnych dochodów przez zatrudnienie lub działalność gospodarczą.
4. Uczenie umiejętności racjonalnego gospodarowania posiadanymi środkami pieniężnym.

Uczestnicy Centrum Integracji Społecznej mają do dyspozycji pracownię komputerową, nowoczesny sprzęt biurowy oraz sprzęt gospodarstwa domowego. W ramach działalności CIS prowadzone są treningi interpersonalne, warsztaty w specjalnościach, kurs komputerowy, usługi gastronomiczne, kurs kasy fiskalnej, kurs wizażu i stylizacji, kurs opieki nad osobą zależną, kurs decupage.

Uczestniczki, które brały udział w zajęciach reintegracji po każdym zakończonym miesiącu otrzymywały świadczenie integracyjne. Dzięki uczestnictwu w Centrum Integracji Społecznej zwiększają znacznie swoje szanse na rynku pracy. Zdobywają kwalifikacje zawodowe i umiejętność samodzielnego planowania własnych działań. Nabierają pewności siebie, chęci do życia, nawiązują więzi społeczne. I co najważniejsze - podejmują pracę.

W roku 2015 r. w zajęciach reintegracji zawodowej i społecznej wzięło udział 10 kobiet, podopiecznych Gminnego Ośrodka Pomocy Społecznej w Sierakowicach z czego 2 osoby zrezygnowały z uczestnictwa z uwagi na problemy zdrowotne, 3 osoby podjęły pracę zarobkową, 2 osoby nadal poszukują pracy zaś 3 osoby zostały zakwalifikowane do kontynuacji uczestnictwa w CIS w 2016 r.

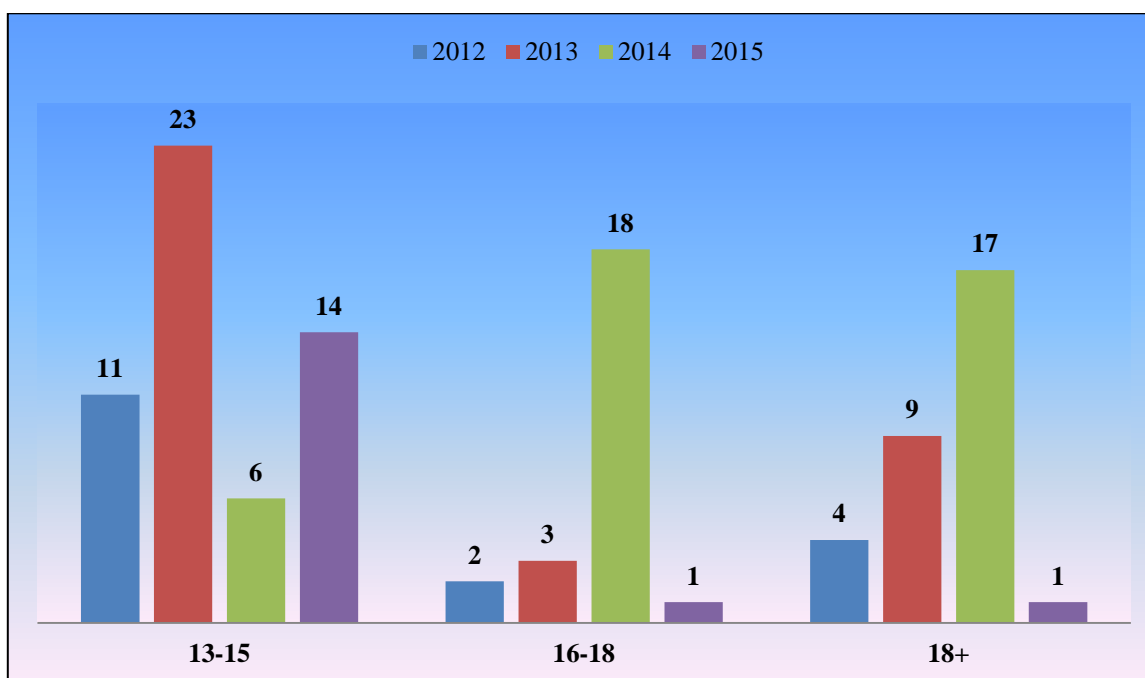
## **10. Wolontariat.**



W roku 2015 kontynuowano wdrażanie Programu „Wolontariat przy Gminnym Ośrodku Pomocy Społecznej”. W ramach propagowania idei wolontariatu zorganizowane zostały dwa spotkania z uczniami w szkołach gimnazjalnych z terenu gminy Sierakowice. Podczas tegorocznej rekrutacji zgłosiło się 16 potencjalnych osób chcących realizować przedsięwzięcia zaplanowane w Wolontariacie.

Ogólna liczba wolontariuszy w roku 2015 wyniosła 37 osób z czego 30 osób podpisało porozumienia o współpracy. Na przestrzeni lat 2012-2015 najbardziej widoczny wzrost liczby wolontariuszy występuje w pierwszym przedziale wiekowym 13-15 lat, zaś spadek w przedziale 16-18 lat oraz 18+. Obrazuje to poniższy wykres:

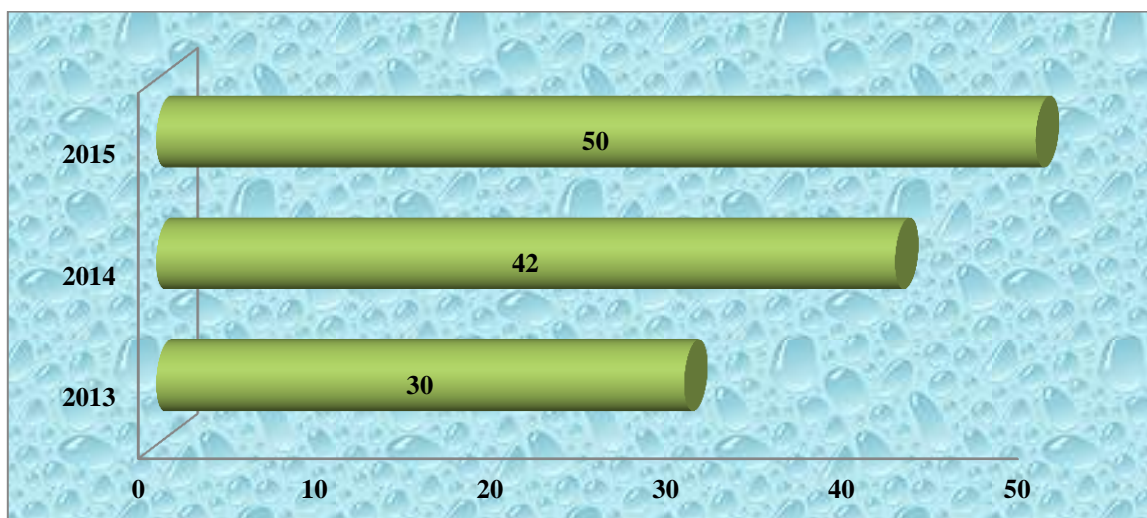
Wykres 6. Ogólna liczba wolontariuszy w latach 2012 – 2015



Obszar podjętych w 2015 r. działań przez wolontariuszy był bardzo szeroki. Przeważająca część działań podejmowanych w ramach Programu Wolontariatu ukierunkowana była na szeroko pojętą pomoc dzieciom z rodzin znajdujących się w systemie pomocy społecznej.

Po raz trzeci w okresie wakacyjnym zorganizowana została **akcja pt. „Z uśmiechem do szkoły”**. Dzięki przeprowadzonej zbiórce udało się zgromadzić przybory szkolne w postaci m.in.: zeszytów, kredek, bloków, plecaków itd. które zostały przekazane 50 dzieciom z terenu naszej gminy. W porównaniu do lat poprzednich zauważalny jest wzrost liczby dzieci objętych tą formą pomocy. Obrazuje to poniższy wykres.

Wykres 7. Liczba dzieci objętych akcją „Z uśmiechem do szkoły” w latach 2013-2015



Ogromnym zainteresowaniem wśród rodziców i ich dzieci cieszyły się **zajęcia indywidualne mające na celu wyrównywanie braków edukacyjnych**. Tym wsparciem zostało objętych 20 dzieci mających trudności w nauce. Wolontariusze indywidualnie pracowali z każdym dzieckiem nad poprawą ocen w szkole.

Następnym działaniem wolontariatu było wspieranie Gminnego Ośrodka Pomocy Społecznej w **zapewnieniu bezpłatnej opieki nad dzieckiem** dla matki, która podnosiła swoje kompetencje opiekuńczo – wychowawcze w „Szkole dla Rodziców” a także pomoc w organizowanym co roku Dnia Seniora.

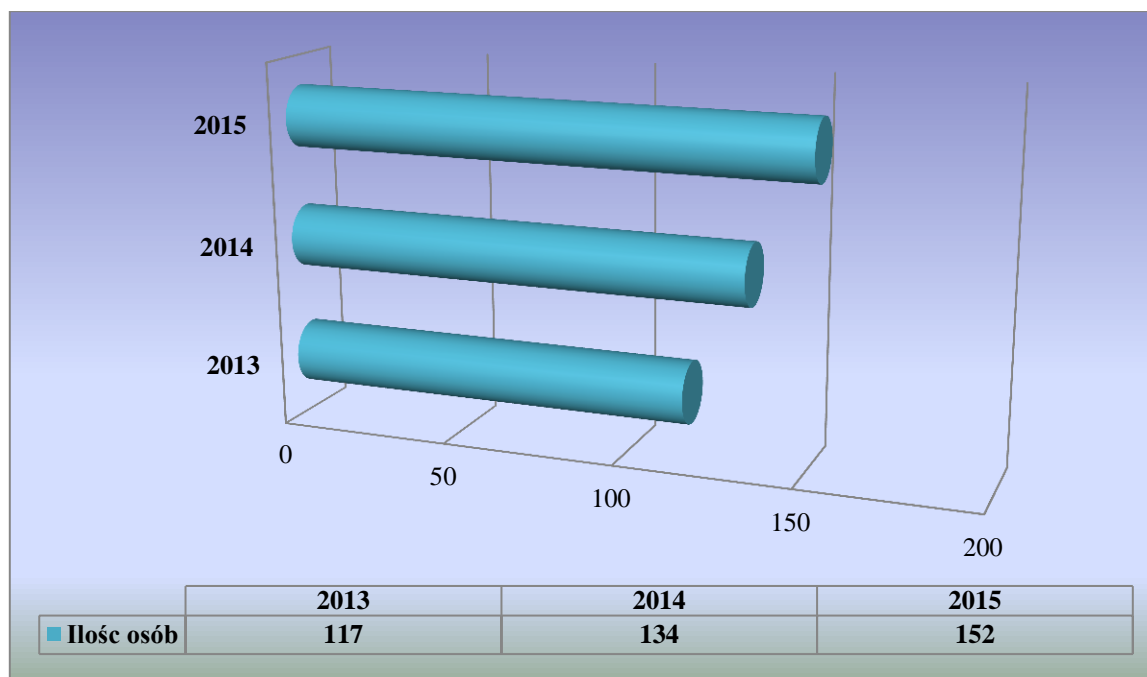
Ponadto w 2015 r. Wolontariusze wraz z Gminnym Ośrodkiem Pomocy Społecznej zrealizowali przedsięwzięcie **„Mikołajki – czas radości i zabawy”**. Uczestnikami spotkania było 90 dzieci w wieku od 4 do 10 lat. Świąteczna zabawa odbyła się w Sali „Bieszczadna” i trwała 3 godziny. Oczekiwania na Mikołaja umilili animatorzy ESTRADA TRAVEL, którzy przygotowali szereg wspaniałych zabaw i konkursów. Dzięki zorganizowanej zabawie Mikołajkowej dzieci miały szansę przeżywania pozytywnych emocji, nawiązania nowych znajomości i uczenia się zdrowej rywalizacji.

Wolontariusze poprowadzili również w Remizie Ochotniczej Straży Pożarnej w Kamienicy Królewskiej **przedświąteczne spotkanie** dla 25 osobowej grupy dzieci pt.: **„Pierniczki robię sam”**. Celem tego spotkania była integracja dzieci, kreatywne i twórcze spędzanie czasu wolnego, zwiększenie umiejętności kulinarnych, przybliżenie tradycji Świąt Bożego Narodzenia oraz nauka sprzątanania po wykonaniu określonych prac.

Inną formą wsparcia realizowaną z udziałem wolontariuszy była **pomoc 3 osobom starszym w czynnościach życia codziennego i organizacji czasu wolnego** oraz zorganizowanie na rzecz rodzin objętych pomocą społeczną było dwóch wystawek odzieży używanej pod tytułem: **„Odzież dla potrzebujących”**. Dzięki darczyńcom i wspólnej pracy Wolontariuszy i pracowników GOPS tą formą pomocy zostało objętych 75 rodzin w pierwszej turze, zaś w drugiej 77 rodzin.

Poniższy wykres obrazuje jak na przestrzeni lat 2013-2015. wzrasta liczba osób zainteresowanych tą formą pomocy.

**Wykres 8. Liczba osób objętych pomocą w formie wystawek odzieży używanej pod tytułem „Odzież dla potrzebujących” w latach 2013-2015**



**Wolontariusze działający przy Gminnym Ośrodku Pomocy Społecznej wspierali również działania Koordynatora Sportu Gminy Sierakowice podczas następujących wydarzeń:**

1. Kaszuby Biegają „Sierakowicka 15”.
2. Igrzyska Młodzieży Szkolnej.
3. Lokalne Szkolenie Edukacyjne.
4. SPONIADA.
5. Rodzinna Sztafeta im. Kamili Skolimowskiej.
6. II Lokalne Szkolenie edukacyjne z gwiazdą sportu.

#### Kaszuby Biegają „Sierakowicka 15”

Jedną z największych imprez, w której dużą pomocą wykazali się wolontariusze. Do ich zadań należało min. zabezpieczenie trasy, dostarczenie wody na punktach uczestnikom, pomoc w oprawie zawodów.

#### Igrzyska Młodzieży Szkolnej

Kolejną bardzo dużą imprezą tym razem gminna. Wolontariuszki miały za zadanie pomóc w uporządkowaniu dokumentacji turniejowej oraz dbanie o porządek w namiocie organizatora.

#### Lokalne Szkolenie Edukacyjne

Spotkanie skierowane do Animatorów sportu pracujących na Orlikach woj. pomorskiego, prowadzone przez Animatora Eksperta. Wolontariuszki pomagały podczas rejestracji gości, oprawy spotkania, rozdawały gadżety po spotkaniu.

#### SPONIADA

Zajęcia dla osób starszych oraz niepełnosprawnych na Orliku w Sierakowicach z grupy SPON Sierakowice Pani Marzeny Korzeniewskiej. Wolontariuszki miały za zadanie pomóc w oprawie wydarzenia, objąć opieką grupy seniorów i niepełnosprawnych po krótkim przeszkoleniu zaprezentować dyscyplinę sportu dopasowaną do możliwości odbiorców.

#### Rodzinna Sztafeta im. Kamili Skolimowskiej

Ogólnopolski event skierowany do rodzin, wydarzenie to było flagową imprezą Fundacji Rozwoju Kultury Fizycznej a udział w niej wzięło 250 Orlików w całej Polsce. Wolontariuszki miały za zadanie pomóc w organizacji wydarzenia przez rejestrację uczestników, opiekę na stanowiskach sportowych i wydawaniu gadżetów.

#### II Lokalne Szkolenie Edukacyjne z gwiazdą sportu

Podobnie jak w pierwszym szkoleniu wolontariuszki miały podobne zadania tym razem prestiż był wyższy za sprawą gościa. Spotkanie odbyło się w Puzdrowie.

## IV SPRAWOZDANIE Z WYKONANIA BUDŻETU ZA 2015 R.

### I – Część ogólna

Gminny Ośrodek Pomocy Społecznej w Sierakowicach w 2015 r. dysponował planem wydatków w wysokości 4.278.114,00 zł, natomiast rzeczywiście wykorzystano 4.213.201,96 zł, co stanowi 98,48 % planu.

Saldo niewykorzystanych środków w kwocie 64.912,04 zł składało się z następujących pozycji:

- 844,38 zł placówki opiekuńczo-wychowawcze,
- 4.008,01 zł rodziny zastępcze,
- 212,84 zł zadania w zakresie przeciwdziałania przemocy w rodzinie,
- 1.004,26 zł wspieranie rodziny,
- 370,03 zł składki na ubezpieczenia zdrowotne podopiecznych, niewykorzystana dotacja,
- 5.758,68 zł pomoc społeczna, w tym zasiłki celowe, okresowe i pomoc rzeczowa w kwocie 3.678,28 zł oraz opłata za pobyt w DPS - 2.080,40 zł,
- 98,46 zł dodatki mieszkaniowe,
- 6.636,24 zł zasiłki stałe, niewykorzystanej dotacji,
- 18.883,98 zł GOPS,
- 393,56 zł mieszkanie chronione,
- 11.874,19 zł usługi opiekuńcze,
- 14.827,41 zł pozostała działalność, całość środki własne.

Zobowiązania na dzień 31.12.2015 r. wyniosły 165.425,79 zł, w tym wymagalnych brak. Na dzień 31.12.2015 r. figuruje w księgach rozszczenie sporne dotyczące obciążenia za zasiłek stały i składkę na ubezpieczenie zdrowotne podopiecznego za 2014 r. w łącznej wysokości 2 306,44 zł. Sprawa trafiła do Sądu Rejonowego Gdańsk- Północ w Gdańsku Wydział I Cywilny.

### II – Wydatki budżetowe

#### 1. Wykonanie wydatków w ujęciu tabelarycznym

| Dzi<br>ał  | Rozdział | Treść   | Plan                | Wykonanie           | %            |
|------------|----------|---|---------------------|---------------------|--------------|
| <b>851</b> |          | <b>Ochrona zdrowia</b>                                  | <b>800,00</b>       | <b>800,00</b>       | <b>100</b>   |
|            | 85195    | Pozostała działalność – koszt decyzji                   | 800,00              | 800,00              | 100          |
| <b>852</b> |          | <b>Pomoc społeczna</b>                                  | <b>4.277.314,00</b> | <b>4.212.401,96</b> | <b>98,48</b> |
|            | 85201    | Placówki opiekuńczo-wychowawcze                         | 93.420,00           | 92.575,62           | 99,10        |
|            | 85204    | Rodziny zastępcze                                       | 93.000,00           | 88.991,99           | 95,69        |
|            | 85205    | Zadania w zakresie przeciwdziałania przemocy w rodzinie | 2.300,00            | 2.087,16            | 90,75        |
|            | 85206    | Wspieranie rodziny                                      | 87.700,00           | 86.695,74           | 98,85        |
|            | 85213    | Składki na ubezpieczenie zdrowotne                      | 34.500,00           | 34.129,97           | 98,93        |
|            | 85214    | Zasiłki i pomoc w naturze                               | 653.450,00          | 647.691,32          | 99,12        |
|            | 85215    | Dodatki mieszkaniowe                                    | 206.400,00          | 206.301,54          | 99,95        |
|            | 85216    | Zasiłki stałe   | 400.000,00          | 393.363,76          | 98,34        |
|            | 85219    | Ośrodki Pomocy Społecznej                               | 1.457.094,00        | 1.438.210,02        | 98,70        |
|            | 85220    | Mieszkanie chronione                                    | 2.900,00            | 2.506,44            | 86,43        |
|            | 85228    | Usługi opiekuńcze                                       | 331.050,00          | 319.175,81          | 96,41        |
|            | 85295    | Pozostała działalność                                   | 915.500,00          | 900.672,59          | 98,38        |

## 2. Część opisowa wydatków budżetowych

### Dział 851 Ochrona Zdrowia

plan: 800,00 zł                                      wykonanie: 800,00 zł                                      100,00 %

Zadanie zlecone – kwota dotacji została przeznaczona na sfinansowanie kosztów wydania przez gminy decyzji w sprawach świadczeniobiorców innych niż ubezpieczeni spełniający kryterium dochodowe, o którym mowa w art. 8 ustawy z dnia 12 marca 2004 r. o pomocy społecznej, zgodnie z art. 7 ust. 4 ustawy z dnia 27 sierpnia 2004 r. o świadczeniach z opieki zdrowotnej finansowanych ze środków publicznych. Liczba wydanych decyzji w ramach otrzymanych środków – 7.

### Dział 852 Pomoc Społeczna

plan: 4.277.314,00 zł                                      wykonanie: 4.212.401,96 zł                                      98,48 %

#### Rozdział 85201 - Placówki opiekuńczo – wychowawcze

plan: 93.420,00 zł                                      wykonanie: 92.575,62 zł                                      99,10 %

Wydatki za pobyt 9 dzieci w placówkach opiekuńczo – wychowawczych.

#### Rozdział 85204 - Rodziny zastępcze

plan: 93.000,00 zł                                      wykonanie: 88.991,99 zł                                      95,69 %

Wydatki za pobyt 10 dzieci w rodzinach zastępczych oraz rodzinnych domach dziecka.

#### Rozdział 85205 - Zadanie w zakresie przeciwdziałania przemocy w rodzinie

plan: 2.300,00 zł                                      wykonanie: 2.087,16 zł                                      90,75 %

##### § 4210 – Zakup materiałów i wyposażenia

plan: 600,00 zł                                      wykonanie: 387,16 zł                                      64,53 %

##### § 4300 – Zakup usług pozostałych

plan: 1.300,00 zł                                      wykonanie: 1.300,00 zł                                      100,00 %

##### § 4700 – Szkolenia pracowników

plan: 400,00 zł                                      wykonanie: 400,00 zł                                      100,00 %

#### Rozdział 85206 - Wspieranie rodziny

plan: 87.700,00 zł                                      wykonanie: 86.695,74 zł                                      98,85 %

Wydatki z tytułu umowy zlecenie z 2 asystentami.

##### § 4110 – Składki na ubezpieczenie społeczne

plan: 5.000,00 zł                                      wykonanie: 4.628,76 zł                                      92,58 %

##### § 4120 – Składki na Fundusz Pracy

plan: 700,00 zł                                      wykonanie: 658,56 zł                                      94,08 %

##### § 4170 – Wynagrodzenia bezosobowe

plan: 81.000,00 zł                                      wykonanie: 80.640,00 zł                                      99,56 %

w tym:

własne plan: 57.000,00 zł                                      wykonanie: 56.640,00 zł                                      99,37 %

dotacja plan: 24.000,00 zł                                      wykonanie: 24.000,00 zł                                      100,00 %

##### § 4210 – Zakup materiałów i wyposażenia

plan: 500,00 zł                                      wykonanie: 319,42 zł                                      63,88 %

##### § 4300 – Zakup usług pozostałych

plan: 500,00 zł                                      wykonanie: 449,00 zł                                      89,80 %

Wydatki poniesiono na szkolenia asystenta rodziny.

**Rozdział 85213 - Składki na ubezpieczenie zdrowotne opłacane za osoby pobierające niektóre świadczenia z pomocy społecznej, niektóre świadczenia rodzinne oraz za osoby uczestniczące w zajęciach w centrum integracji społecznej**

plan: 34.500,00 zł                                  wykonanie: 34.129,97 zł                                  98,93 %  
Składka zdrowotna opłacana za 73 osoby pobierające zasiłki stałe oraz 5 osób uczestniczących w zajęciach integracji społecznej. Zadanie własne finansowane z budżetu państwa.

**Rozdział 85214 - Zasiłki i pomoc w naturze**

plan: 653.450,00 zł                                  wykonanie: 647.691,32 zł                                  99,12 %

**§ 3110 – Świadczenia społeczne**

własne                  plan: 262.650,00 zł                  wykonanie: 260.370,30 zł

Wydatki poniesione na zasiłki celowe, pomoc w naturze, opłaty za pobyt podopiecznych w schroniskach, pomoc dla rodzin na skutek zdarzeń losowych oraz inne konieczne świadczenia wynikające z ustawy o pomocy społecznej.

dotacja                  plan: 79.600,00 zł                  wykonanie: 78.201,42 zł

Zasiłki okresowe wypłacone dla 61 osób.

**§ 4300 – Zakup usług pozostałych - DPS**

własne                  plan: 50.000,00 zł                  wykonanie: 48.013,84 zł

Odpłatność za pobyt 2 osób w Domu Pomocy Społecznej prowadzone przez stowarzyszenia i fundacje.

**§ 4330 – Zakup usług przez jednostki samorządu terytorialnego od innych jednostek samorządu terytorialnego - DPS**

własne                  plan: 261.200,00 zł                  wykonanie: 261.105,76 zł

Odpłatność za pobyt 10 osób w Domu Pomocy Społecznej.

**Rozdział 85215 - Dodatki mieszkaniowe**

plan: 206.400,00 zł                                  wykonanie: 206.301,54 zł                                  99,95 %

**§ 3110 – Świadczenia społeczne**

własne                  plan: 206.400,00 zł                  wykonanie: 206.301,54 zł

**Rozdział 85216 - Zasiłki stałe**

plan: 400.000,00 zł                                  wykonanie: 393.363,76 zł                                  98,34 %

**§ 3110 – Świadczenia społeczne**

dotacja                  plan: 400.000,00 zł                  wykonanie: 393.363,76 zł

Zasiłki stałe wypłacone dla 91 osób.

**Rozdział 85219 - Ośrodki Pomocy Społecznej**

plan: 1.457.094,00 zł                                  wykonanie: 1.438.210,02 zł                                  98,70 %

|                  | plan            | wykonanie       |
|------------------|-----------------|-----------------|
| własne           | 1.320.414,00 zł | 1.302.091,88 zł |
| dotacja          | 117.870,00 zł   | 117.308,32 zł   |
| zlecone- dotacja | 18.810,00 zł    | 18.809,82 zł    |

**Zadanie zlecone**

**§ 3110 – Świadczenia społeczne**

dotacja                  plan: 18.532,00 zł                  wykonanie: 18.531,84 zł

**§ 4210 – Zakup materiałów i wyposażenia**

Dotacja                  plan: 278,00 zł                  wykonanie: 277,98 zł

Wypłacone wynagrodzenia za sprawowanie opieki dla 6 opiekunów prawnych wraz z kosztami obsługi.



## Zadanie własne

### § 3020 – Wydatki osobowe niezaliczone do wynagrodzeń

własne plan: 7.000,00 zł wykonanie: 6.524,35 zł

Świadczenia dla pracowników wynikające z przepisów bhp, m. in. ekwiwalent za odzież i za pranie odzieży.

### § 4010 – Wynagrodzenia osobowe pracowników

plan: 903.070,00 zł wykonanie: 895.467,27 zł 99,16 %

w tym:

własne plan: 801.700,00 zł wykonanie: 794.658,95 zł 99,12 %

dotacja plan: 101.370,00 zł wykonanie: 100.808,32 zł 99,45 %

### § 4040 – Dodatkowe wynagrodzenie roczne

własne plan: 61.290,00 zł wykonanie: 61.203,95 zł 99,86 %

### § 4110, 4120 – Składki na ubezpieczenie społeczne, Fundusz Pracy

własne plan: 182.370,00 zł wykonanie: 181.508,86 zł 99,53 %

w tym:

własne plan: 165.870,00 zł wykonanie: 165.008,86 zł 99,48 %

dotacja plan: 16.500,00 zł wykonanie: 16.500,00 zł 100,00 %

### § 4140 – PFRON

własne plan: 11.600,00 zł wykonanie: 11.320,00 zł 97,59 %

### § 4170 – Wynagrodzenia bezosobowe

własne plan: 35.600,00 zł wykonanie: 35.441,50 zł 99,55 %

### § 4210 – Zakup materiałów i wyposażenia

własne plan: 82.063,00 zł wykonanie: 81.102,16 zł 98,83 %

Wydatki poniesione na zakup paliwa do samochodów służbowych, materiały biurowe, druki, tonery, akcesoria i programy komputerowe, wyposażenie, publikacje itp.

### § 4260 – Zakup energii

własne plan: 25.000,00 zł wykonanie: 23.693,96 zł 94,78 %

### § 4270 – Zakup usług remontowych

własne plan: 13.783,00 zł wykonanie: 12.998,43 zł 94,31 %

### § 4280 – Zakup usług zdrowotnych

własne plan: 1.000,00 zł wykonanie: 936,50 zł 93,65 %

### § 4300 – Zakup usług pozostałych

Własne plan: 48.128,00 zł wykonanie: 46.753,24 zł 97,14 %

Środki te zostały wykorzystane na prowizje za prowadzenie rachunku bankowego, opłaty pocztowe, usługi radcy prawnego, usługi informatyczne, monitorowanie systemu alarmowego, opłatę za dostęp online do portalu prawnego, opiekę autorską nad programem księgowym, konserwację systemu alarmowego i centrali telefonicznej, częściowy zwrot kosztów opłaty czesnego za studia pracownika oraz inne usługi eksploatacyjne.

### § 4360 – Opłaty z tytułu zakupu usług telekomunikacyjnych

własne plan: 6.780,00 zł wykonanie: 6.331,17 zł 93,38 %

### § 4410 – Podróże służbowe krajowe

własne plan: 7.000,00 zł wykonanie: 6.350,57 zł 90,72 %

Wydatki poniesione na delegacje służbowe pracowników i ryczałt na samochód prywatny wykorzystany do celów służbowych oraz częściowy zwrot kosztów dojazdu na studia pracowników

### § 4430 – Różne opłaty i składki

własne plan: 8.500,00 zł wykonanie: 7.866,44 zł 92,55 %

Ubezpieczenie majątku GOPS.

### § 4440 – Zakłady Fundusz Świadczeń Pracowniczych

własne plan: 23.600,00 zł wykonanie: 23.519,49 zł 99,66 %

### § 4700 – Szkolenia pracowników

własne plan: 16.500,00 zł wykonanie: 13.652,40 zł 82,74 %

§ 6060 – Wydatki na zakupy inwestycyjne  
własne plan: 5.000,00 zł wykonanie: 4.729,91 zł 94,60 %  
Wykorzystano na zakup urządzenia wielofunkcyjnego i projektora.

**Rozdział 85220 - Mieszkanie chronione**

plan: 2.900,00 zł wykonanie: 2.506,44 zł 86,43 %

§ 4260 – Zakup energii

własne plan: 2.500,00 zł wykonanie: 2.257,49 zł 90,30 %

§ 4300 – Zakup usług pozostałych

własne plan: 400,00 zł wykonanie: 248,95 zł 62,24 %

Opłacono abonament za odbiorniki radiowo – telewizyjne na 2015 r. w mieszkaniu chronionym.

**Rozdział 85228 - Usługi opiekuńcze**

plan: 331.050,00 zł wykonanie: 319.175,81 zł 96,41 %

§ 3020 – Wydatki osobowe niezaliczone do wynagrodzeń

własne plan: 2.800,00 zł wykonanie: 2.546,44 zł 90,94 %

Świadczenia dla pracowników wynikające z przepisów bhp, m. in. ekwiwalent za odzież i za pranie odzieży.

§ 4010 – Wynagrodzenia osobowe pracowników

własne plan: 195.500,00 zł wykonanie: 189.447,40 zł 96,90 %

§ 4040 – Dodatkowe wynagrodzenie roczne

własne plan: 14.500,00 zł wykonanie: 14.477,83 zł 99,85 %

§ 4110, 4120 – Składki na ubezpieczenie społeczne, Fundusz Pracy,

własne plan: 48.700,00 zł wykonanie: 45.043,60 zł 92,49 %

§ 4170 – Wynagrodzenia bezosobowe

własne plan: 62.200,00 zł wykonanie: 60.633,46 zł 97,48 %

§ 4280 – Zakup usług zdrowotnych

własne plan: 300,00 zł wykonanie: 57,00 zł 19,00 %

§ 4410 – Podróże służbowe krajowe

własne plan: 440,00 zł wykonanie: 406,50 zł 92,39 %

§ 4440 – Zakładowy Fundusz Świadczeń Pracowniczych

własne plan: 6.610,00 zł wykonanie: 6.563,58 zł 99,30 %

**Rozdział 85295 - Pozostała działalność**

plan: 915.500,00 zł wykonanie: 900.672,59 zł 98,38 %

§ 3110 – Świadczenia społeczne

plan: 832.000,00 zł wykonanie: 818.695,39 zł 98,40 %

w tym:

własne plan: 352.000,00 zł wykonanie: 351.491,15 zł 99,86 %

dotacja plan: 480.000,00 zł wykonanie: 467.204,24 zł 97,33 %

1. Program „Pomoc państwa w zakresie dożywiania”

Całkowity koszt programu w 2015 r. wyniósł 584.005,30 zł i został sfinansowany:

- w 80 % z dotacji celowej z budżetu państwa 467.204,24 zł
- w 20 % ze środków własnych 116.801,06 zł

Programem objęto ogółem 1 467 osób z czego:

- 797 osób korzystało z posiłku 159.321,30 zł

- 964 osób korzystało z zas. celowych na zakup żywności 424.684,00 zł

## 2. Dofinansowanie posiłków dzieci i młodzieży na podstawie uchwały Rady Gminy Sierakowice.

Zgodnie z uchwałą dofinansowanie dotyczyło dzieci i młodzieży uczęszczających do szkół podstawowych, gimnazjów, przedszkoli, oddziałów przedszkolnych oraz specjalnych ośrodków szkolno-wychowawczych z terenu Gminy Sierakowice, które nie zostały objęte programem rządowym, bez względu na dochód oraz bez przeprowadzenia wywiadów środowiskowych. Całkowity koszt tego zadania w 2015 r. wyniósł 234.690,09 zł.

### § 4210 – Zakup materiałów i wyposażenia

plan: 66.000,00 zł                      wykonanie: 65.035,70 zł                      98,53 %

### § 4300 – Zakup usług pozostałych

plan: 17.500,00 zł                      wykonanie: 16.941,50 zł                      96,80 %

Łącznie wydatki poniesione na zakup materiałów i usług zostały przeznaczone na realizację następujących zadań i projektów socjalnych:

|  |              |
|--|--------------|
| • Dzień Seniora                                | 33.097,24 zł |
| • Zakup sprzętu rehabilitacyjnego              | 7.524,00 zł  |
| • Paczki świąteczne                            | 27.339,53 zł |
| • Mikołajki                                    | 8.729,68 zł  |
| • Pierniczki robię sam                         | 649,63 zł    |
| • Koperta na jesień życia                      | 1.226,48 zł  |
| • Transport żywności<br>z Banku Żywności Tczew | 2.521,50 zł  |
| • Przewóz dzieci na biesiadę integracyjną      | 400,00 zł    |
| • Z uśmiechem do szkoły                        | 489,14 zł    |
| Razem  | 81.977,20 zł |

## **Zestawienie dotacji za 2015 r.**

### Zadania zlecone

1. Rozdział 85195 – Zadanie zlecone – kwota dotacji została przeznaczona na sfinansowanie kosztów wydania przez gminy decyzji w sprawach świadczeniobiorców innych niż ubezpieczeni spełniający kryterium dochodowe, o którym mowa w art. 8 ustawy z dnia 12 marca 2004 r. o pomocy społecznej, zgodnie z art. 7 ust. 4 ustawy z dnia 27 sierpnia 2004 r. o świadczeniach z opieki zdrowotnej finansowanych ze środków publicznych. Liczba wydanych decyzji w ramach otrzymanych środków – 7.

Kształtuje się to odpowiednio:

- 85195 § 4010 – 576,00 zł,
- 85195 § 4110 – 96,00 zł,
- 85195 § 4120 – 16,00 zł,
- 85195 § 4210 – 112,00 zł.

2. Rozdział 85219 – Ośrodki pomocy społecznej. Otrzymano dotację na zadanie zlecone w wysokości 18.810,00 zł, z przeznaczeniem na wynagrodzenie opiekunów prawnych oraz koszty obsługi. Wydatki kształtują się to odpowiednio:

- 85219 § 3110 – 18.531,84 zł,
- 85219 § 4210 – 277,98 zł.

Zwrot niewykorzystanej dotacji w kwocie 0,18 zł przekazano dnia 30.12.2015 r. na konto Wydziału Finansów i Budżetu Pomorskiego Urzędu Wojewódzkiego w Gdańsku.

## Zadania własne

1. Rozdział 85206 – dofinansowanie zadań własnych gmin w ramach Resortowego Programu wspierania rodziny i systemu pieczy zastępczej na rok 2015 – asystent rodziny i koordynator rodzinnej pieczy zastępczej. Dotację na cel otrzymano w wysokości 24.000,00 zł z przeznaczeniem na wynagrodzenia i pochodne asystentów rodziny. Dotacja została wykorzystana w całości:

- 85206 § 4170 – 24.000,00 zł.

2. Rozdział 85213 § 4130 – Składki na ubezpieczenie zdrowotne opłacane za osoby pobierające niektóre świadczenia z pomocy społecznej, niektóre świadczenia rodzinne oraz za osoby uczestniczące w zajęciach w Centrum Integracji Społecznej. Dotację otrzymano w wysokości 34.500,00 zł, wykorzystano 34.129,97 zł. Zwrot niewykorzystanej dotacji w kwocie 370,03 zł przekazano dnia 30.12.2015 r. na konto Wydziału Finansów i Budżetu Pomorskiego Urzędu Wojewódzkiego w Gdańsku.

3. Rozdział 85214 § 3110 – Zasiłki i pomoc w naturze oraz składki na ubezpieczenie emerytalne i rentowe. Otrzymano dotację 79.600,00 zł, wykorzystano 78.201,42 zł. Zwrot niewykorzystanej dotacji w kwocie 1.398,58 zł przekazano dnia 30.12.2015 r. na konto Wydziału Finansów i Budżetu Pomorskiego Urzędu Wojewódzkiego w Gdańsku.

4. Rozdział 85216 § 3110 – Zasiłki stałe, dotacje na ten cel otrzymano w wysokości 400.000,00 zł, wykorzystano 393.363,76 zł. Zwrot niewykorzystanej dotacji w kwocie 6.636,24 zł przekazano dnia 30.12.2015 r. na konto Wydziału Finansów i Budżetu Pomorskiego Urzędu Wojewódzkiego w Gdańsku.

5. Rozdział 85219 – Ośrodki pomocy społecznej. Otrzymano dotację w wysokości 91.700,00 zł, w całości została ona wykorzystana na częściowe pokrycie wynagrodzeń i pochodnych pracowników ośrodka. Dodatkowo otrzymano dotację na wypłatę dodatków w wysokości 250,00 zł miesięcznie na pracownika socjalnego zatrudnionego w pełnym wymiarze czasu pracy, realizującego pracę socjalną w środowisku w 2015 roku w wysokości 26.170,00 zł, wykorzystano kwotę 25.608,32 zł. Zwrot niewykorzystanej dotacji w kwocie 561,68 zł przekazano dnia 30.12.2015 r. na konto Wydziału Finansów i Budżetu Pomorskiego Urzędu Wojewódzkiego w Gdańsku.

Kształtuje się to odpowiednio:

- 85219 § 4010 – 100.808,32 zł,
- 85219 § 4110 – 14.670,00 zł,
- 85219 § 4120 – 1.830,00 zł.

6. Rozdział 85295 § 3110 – Pozostała działalność. Dotacja w wysokości 480.000,00 zł została przeznaczona na dofinansowanie realizacji programu „Pomoc państwa w zakresie dożywiania”, wykorzystano 467.204,24 zł. Zwrot niewykorzystanej dotacji w kwocie 12.795,76 zł przekazano dnia 30.12.2015 r. na konto Wydziału Finansów i Budżetu Pomorskiego Urzędu Wojewódzkiego w Gdańsku.

## V POTRZEBY W ZAKRESIE POMOCY SPOŁECZNEJ NA ROK 2016

Rok 2016 będzie kontynuacją realizowanych zadań wynikających z ustaw oraz innych działań mających wpływ na poprawę sytuacji życiowej mieszkańców gminy Sierakowice a także tworzeniem dobrych warunków pracy i nowych pomysłów w dążeniu do rozwiązywania problemów społecznych, które są konieczne, aby pomoc świadczona mieszkańcom gminy Sierakowice była efektywna.

Dla efektywnej realizacji zadań przez Gminny Ośrodek Pomocy Społecznej w Sierakowicach niezbędne będzie:

- zabezpieczenie środków finansowych w wysokości odpowiadającej potrzebom wynikającym z realizacji nałożonych na GOPS zadań ze szczególnym uwzględnieniem środków:
  - na usługi opiekuńcze w miejscu zamieszkania,
  - na zapewnienie całodobowej opieki nad osobami wymagającymi tej formy wsparcia ( w DPS, schronisku),
  - na asystenturę i pieczę zastępczą,
  - na wynagrodzenie dla opiekuna prawnego za sprawowanie opieki,
- zwiększenie dostępności podopiecznych do specjalistycznego wsparcia, głównie psychologicznego,
- współpraca z PUP w Kartuzach i innymi podmiotami (min. z KUL) w zakresie aktywizacji bezrobotnych klientów ośrodka pomocy społecznej,
- pozyskanie do współpracy działających na terenie gminy lub powiatu instytucji i organizacji oraz społeczności lokalnej w celu realizacji zadań szeroko pojętej pomocy społecznej,
- zintensyfikowanie działań na rzecz ochrony i wspierania bezpiecznego rozwoju dzieci zagrożonych krzywdzeniem i przemocą,
- realizacja pracy socjalnej w oparciu o kontrakty i projekty socjalne w tym:
  - realizacja Projektu socjalnego „BMW” w zakresie aktywizacji podopiecznych Gminnego Ośrodka Pomocy Społecznej w Sierakowicach na lata 2016 – 2020,
  - prowadzenie grup wsparcia dla osób pozostających bez pracy, mających problemy z pełnieniem ról społecznych, dla ofiar przemocy i osób współuzależnionych,
  - realizacja projektów na rzecz osób starszych, dzieci i rodzin zagrożonych wykluczeniem społecznym,
  - realizacja projektów opartych na zaangażowaniu społeczności lokalnej w tym akcje społeczne,
  - realizacja innych projektów o charakterze profilaktycznym, integracyjnym i edukacyjnym,
- kontynuacja działalności Wolontariatu przy GOPS,
- dystrybucja żywności otrzymywanej w ramach Programu Operacyjnego Pomoc Żywnościowa FEAD 2014 - 2020,
- kontynuacja realizacji programu w zakresie dożywiania „Pomoc państwa w zakresie dożywiania” na lata 2014-2020,
- podejmowanie działań ukierunkowanych na rozwój zawodowy pracowników i bezpieczne warunki pracy.